

キラリと光る企業を応援 Business Support Fukuoka

ビジサポ ふくおか

公益財団法人 福岡県中小企業振興センター <http://www.joho-fukuoka.or.jp/>

Management News
for Business

Vol.218
2020.6

11 福岡県からのお知らせ(新型コロナウイルス感染症緊急対策)

**中小企業の事業継続を支援します
中小企業経営革新実行支援補助金**

14 海外駐在員レポート No.217

**新型コロナウイルス感染症が
米国進出している県内企業に与える影響**

06 Hello,Company! No.34

株式会社ATINDE

08 ふくおかフードビジネス支援事業

**JA ふくおか八女
自然薯王国・自然薯とろろ**

04 Hello,Company! No.33

**不織布とプラ部品で織りなす
新分野への事業拡大**



チタン製品 ラインナップ

高度なテクニックが要求されるさまざまなチタン加工品について、山一は、多量、少量のロットにかかわらず迅速かつ柔軟に誠意を込めて対応します。チタンだけでなく、ハステロイ、タンタル、ジルコニウムなどのご要望にもお応えします。

コイル式熱交換器



Uチューブ式熱交換器



チタン加工部品



ラインミキサー



インペラー



ボールバルブ



ジャケット式タンク



真空チャンバー



スクリーフィーダー



【特注品の設計製作】

防錆、軽量化、フリーメンテなどお客様の問題解決はもとより、建築、機械、プラントなどあらゆる分野の新製品開発に対し、設計、製作とリアルタイムで対応します。

株式会社 山一製作所

本社／第一工場：北九州市門司区松原3-4-2 〒800-0064

TEL.093-381-2234

FAX.093-381-2235

<http://www.yamaichi-net.co.jp>

E-mail:info@yamaichi-net.co.jp

INDEX

景気動向調査	02
Hello,Company! No.33	04
新北九州工業株式会社	
Hello,Company! No.34	06
株式会社ATINDE	
ふくおかフードビジネス支援事業	08
JA 福岡八女 自然薯王国・自然薯とろろ	
知財活用事例 No.1 ～中小企業の企業経営と知財戦略～	10
パーク 24 株式会社	
福岡県からのお知らせ（新型コロナウイルス感染症緊急対策）	11
中小企業の事業継続を支援します 中小企業経営革新実行支援補助金	
海外駐在員レポート No.217	14
新型コロナウイルス感染症が米国進出している県内企業に与える影響	



景気動向調査

すべてのDIが悪化

調査概要

調査対象：県内中小企業 300 社

調査時点：令和2年4月集計

調査方法：アンケート調査方式（回収率 86%）

概況

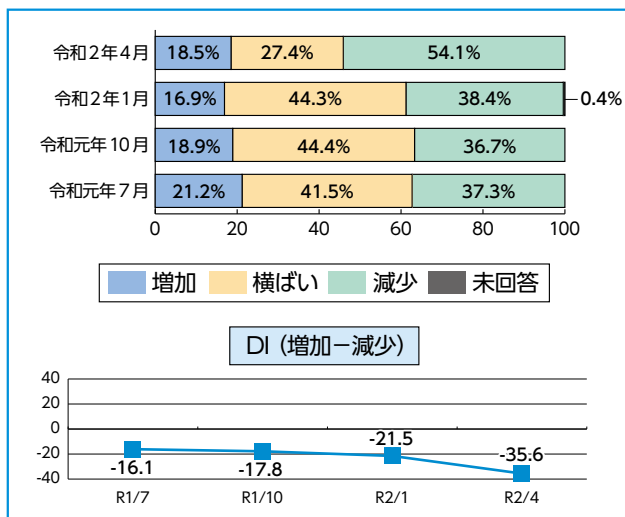
新型コロナウイルスの感染拡大の影響とみられる経済状況の変化により全項目のDIが悪化した。特に売上額の見通しについての落ち込みは大きく、悪化が長引く可能性を示す。資金繰り、採算状況、操業度についてもマイナス幅が大きくなっており、事業活動への具体的な影響が懸念される。各項目ともに今後、注視が必要だ。

※DIは増加した企業の割合から減少した企業の割合を引いたもの。

売上額

多くの業種で半数以上が「減少」

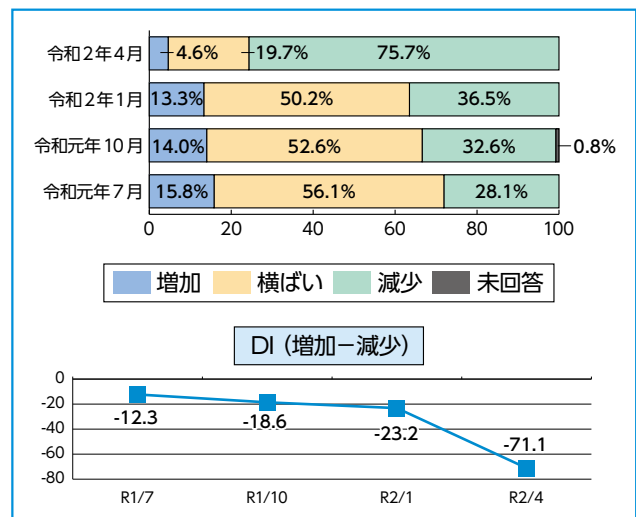
「増加した」の回答が前回調査の16.9%から18.5%に増えたものの、「減少した」の回答が前回の38.4%から54.1%に増えて半数を超えた。DIは前回のマイナス21.5から同35.6に悪化した。「横ばい」回答は前回の44.3%から27.4%へと減っている。全12業種のうち増加と減少が同数だった「ソフトウェア」以外は減少が増加よりも多い。その中でも「繊維」は100%、「サービス業」は75%を占めた。「鉄鋼・非鉄」「機械」「輸送」「プラスチック」「ゴム」「その他」「卸売・小売業」も50%以上が減少した。



売上額の見通し (3カ月位先)

DI マイナス 71.1

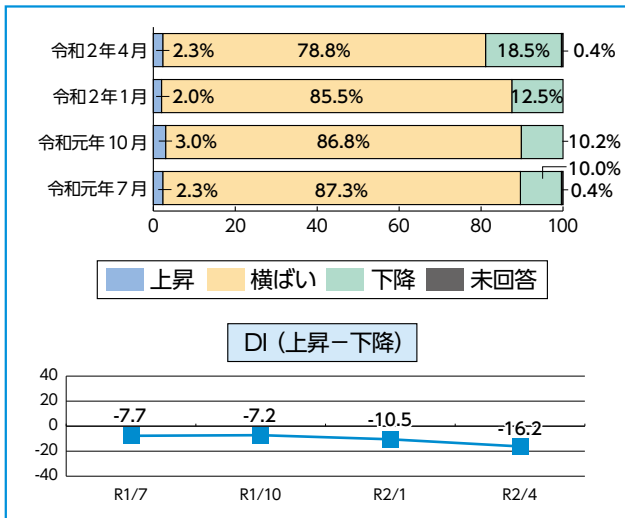
「減少する」の回答が36.5%から拡大して75.7%を占め、「増加する」の回答が前回調査の13.3%から4.6%に減った。DIはマイナス23.2から同71.1に大幅下落。「横ばい」回答は前回の50.2%から半分以下の19.7%に縮小して見通しの悪化が鮮明になっている。業種別では全業種で減少が多い。中でも減少が7割を超えたのが「鉄鋼・非鉄」「金属」「機械」「プラスチック」「繊維」「ソフトウェア」「その他」「卸売・小売業」「サービス業」で「繊維」は100%だった。一方で増加回答は「鉄鋼・非鉄」「輸送」「ゴム」「繊維」「ソフトウェア」が0%だった。



販売価格
(受注単価)

上昇回答ゼロ相次ぐ

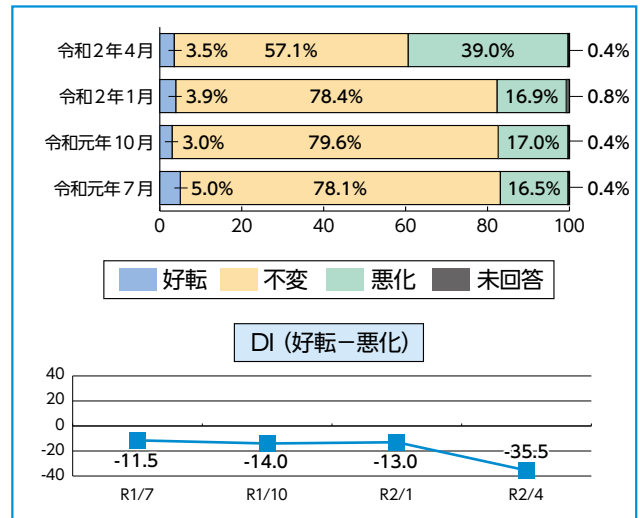
「横ばい」回答が78.8%と大勢を占める状況は変わらず、DIのマイナス幅が前回のマイナス10.5から同16.2に拡大するものの他の項目の落ち込みに比べると安定的にみえる。業種別では横ばいが100%だった「ゴム」以外は「下降」が多く、「サービス業」は半数。上昇は最大でも11%の「その他」以外は10%以下。「鉄鋼・非鉄」「電機」「輸送」「ゴム」「繊維」「ソフトウェア」「サービス業」は0%だった。



資金繰り

悪化回答が増加

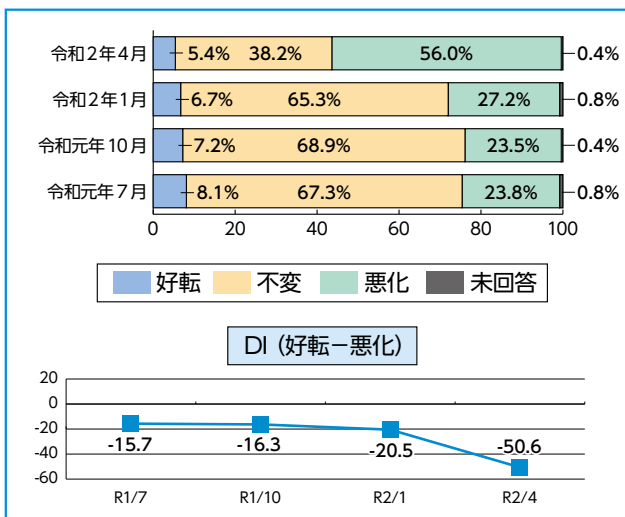
「不変」と回答する企業が8割近くを占めている状況が続いていたが今回57.1%に減少した。「好転」と答えた企業は前回の3.9%から3.5%と微減の一方で「悪化」回答が16.9%から39.0%と増えた。DIは前回のマイナス13.0から同35.5と大幅に悪化している。業種別では全業種で悪化が好転を上回り、「機械」「ゴム」「繊維」「サービス業」は半数を超える。一方で「鉄鋼・非鉄」「機械」「電機」「ゴム」「繊維」「ソフトウェア」は好転回答が0%だった。



採算状況

悪化が半数超え

「悪化」と答える企業が前回の27.2%から56.0%と大幅に拡大して半数を超える。「好転」回答は前回の6.7%から5.4%と微減。DIは前回のマイナス20.5から同50.6に落ち込んだ。業種別では「ソフトウェア」と「その他」を除き、悪化回答が50%以上で「繊維」は80%に達した。「電機」「ゴム」「繊維」の好転回答は0%だった。

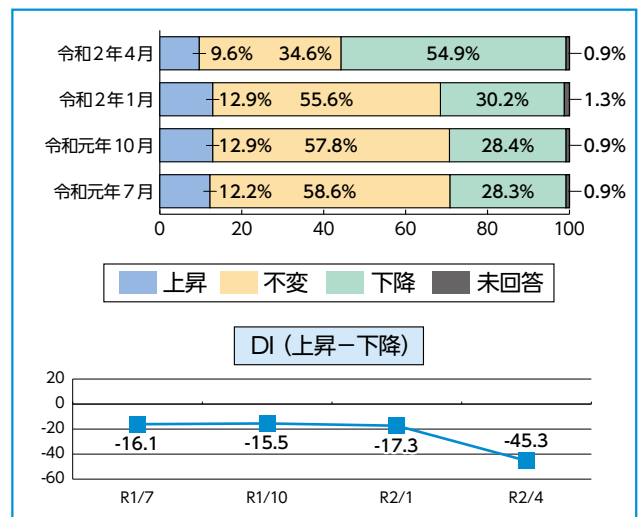


操業度

(ソフトウェア、卸売・小売業、サービス業は除く)

「下降」回答が過半数

「下降」の回答が前回の30.2%から54.9%に大幅拡大。「上昇」回答は前回の12.9%から9.6%に減少した。DIはマイナス17.3から同45.3に悪化している。業種別では全業種で下降の方が多く、「輸送」と「その他」以外は50%以上を占める。「鉄鋼・非鉄」「電機」「ゴム」「繊維」は上昇が0%だった。

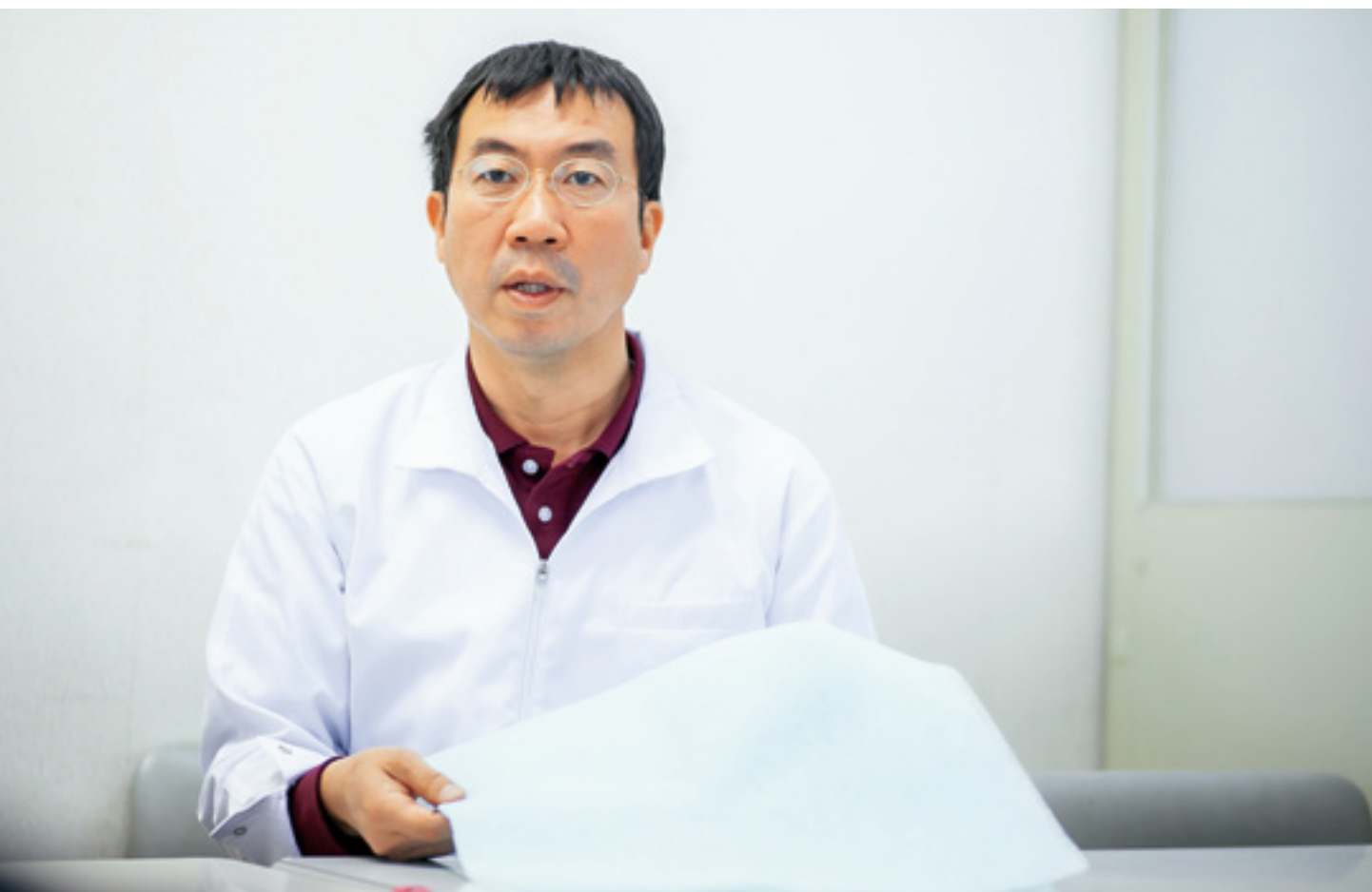


「ふくおか」の
元気な企業を訪ねて。

Hello,
Company! No.33

新北九州工業株式会社

新北九州工業は、換気扇やエアコン向けの不織布フィルターを製造するメーカーです。北九州市内の工場では、原料の不織布から加工品まで一貫生産しています。今回、新たに抗ウイルス性能を持つエアコン用を開発しました。射出成形による自動車の内装部品の製造も手がけており、取引先の拡大を図っています。



新製品や新分野に果敢に挑戦する

DATA | 企業概要



企業名 新北九州工業株式会社
代表者 渡辺 久也
所在地 北九州市門司区新門司1-9-6(事業本部)
TEL 093-481-2893
URL <http://www.shinkitakyukg.co.jp>
事業内容 不織布製品、プラスチック製品製造販売

不織布とプラ部品で織りなす 新分野への事業拡大

ルーツは換気扇カバー

新北九州工業は、不織布製品を主力に製造販売しています。北九州市門司区の工業地帯に立地する工場には、不織布の製造や裁断



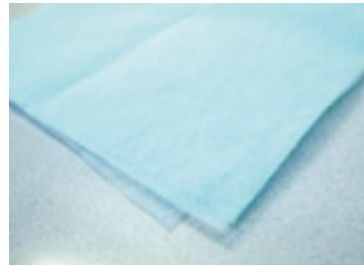
換気扇やエアコン向けなどに製品を展開するから包装まで一貫した生産ラインを設けて全国のホームセンターなどへ供給しています。

同社の不織布事業は、前身企業が開発した換気扇カバーをルーツに持ちます。ホコリと油污れで大変になる換気扇掃除の手間を解決するために製品化されました。その開発精神は事業とともに受け継がれ、エアコン向けやホコリの吸着力を高めた粘着式、抗菌性能を持たせた製品などを市場に送り出してきました。

銅イオンでウイルス増殖防ぐ

6月上旬には新製品となる業務用エアコンフィルター「Fildo(フィルドゥ)」を発売開始予定です。繊維自体に抗ウイルス性を持たせた製品で、銅の成分を繊維に練り込んだ独自の不織布で製造します。銅イオンの効果でインフルエンザウイルスなどのほか、メチシリン耐性黄色ブドウ球菌(MRSA)、カビの増殖防止に効果を持たせました。

以前から開発を進めていましたが、新型コロナウイルス



抗ウイルス性を持つFildoは銅由来の緑青(ろくしょう)色

禍に伴う衛生対策強化の動きをとらえる構えです。新たな販路となる病院など医療機関、実績のある飲食チェーンに向けての販売展開を考えています。

自動車部品の受注拡大に意欲

もう一つ力を入れているのがプラスチック部品製造。450トンの射出成形機により生産しています。5年前に自動車分野に新規参入



射出成型機

したほか、生分解性プラスチックを原料にした加工も実現しました。

自動車向けでは現在、九州に立地する完成車メーカーの1社に内装部品を供給しています。2019年には(公財)福岡県中小企業振興センターなどが実施する「九州自動車部品現調化促進商談会」に参加。今後は、他メーカーや内装品以外の分野にも参入すべく意欲的に取り組んでいます。

MESSAGE

経営者の声



新北九州工業
渡辺 久也 社長

射出成形品の製造事業は、5年前に自動車分野に参入しました。全社の売上高からすると1割ほどですが、これからは商談会などに呼んでもらい、メーカーなどと関係づくりを進めていきたいと考えています。発注企業からは見積もり依頼をもらうなどしていますが、今後も実績を積み重ねて受注を実現する考えです。業容を拡大するためにも、社内で整理・整頓・清掃を徹底する「3S」活動に力を入れています。ISOの取得も目指し全社で取り組んでいます。

〈お問い合わせ〉 情報取引推進課 TEL: 092-622-6680

「ふくおか」の
元気な企業を訪ねて。

Hello, Company!

No.34

株式会社ATINDE

ATINDE(アティンデ)は、仮想現実(VR)や拡張現実(AR)といった先進IT技術の普及活動に奮闘しています。導入先として見据えるのは産業の現場。自動車をはじめ製造業における設計確認や人材育成において、有効なツールになると、久木元伸如社長は確信しています。また、子どもたちの学習面でも活用できると期待を抱きます。



VRやARの産業現場への導入を目指す

DATA | 企業概要



企業名 株式会社ATINDE
代表者 久木元 伸如
所在地 福岡県行橋市泉中央3-4-9
TEL 050-1572-6304
URL <http://www.atinde.com>
事業内容 ソフトウェア開発などIT業

VR／AR普及へ 先端技術届ける「船」に

経歴生かし先端技術を提案

社名のATINDEは、Art / Technology / Interaction / Designの頭文字を並べたものです。久木元社長の好きな分野の組み合わせで、これら分野を融合させたIT関連事業を主力としています。

なかでもVRとARは、同社の看板となるサービスです。久木元社長はシステム会社での勤務、大学での研究や科学政策の立案に携わった経験を持ちます。そのバックグラウンドを先端技術の提案に生かしています。



VDRで使うディスプレイとコントローラー

CADモデルをVRで確認



CADモデルをVRで表示する

久木元社長は、九州の産業面におけるVRやARの利用は「まだこれから」と感じています。その中で導入を進めるVRシステムが、サイバネットシステム製の「バーチャルデザインレビュー（VDR）」です。コンピューター上で設

計した3次元CADモデルを、ゴーグル型画面を通してまるで目の前に実物があるように表示し、細部まで確認できます。

工業製品の設計では、試作や製作段階で具現化できないと分かるデザインがあります。同システムを利用すると実寸表示のほか拡大・縮小できるなど、さまざまな視点で設計を確認できるため、不具合を事前に防ぐことができます。

自動車関連商談会で手応え

導入先として見込むのは九州の基幹産業である自動車関連です。同じ対象物を複数人が遠隔でリアルタイムに確認



多人数で同じ対象物を確認可能

できるなど、距離を超えて意見交換をすることも実現可能です。これにより、開発コストと時間を軽減できると期待しています。多くのCADソフトとの互換性も高く、ファイル形式を変換する必要もないため手軽に利用できるのも強みです。

営業面では(公財)福岡県中小企業振興センターが実施している商談会や展示会に参加することで、先端技術の普及促進を図っています。完成車メーカー関連企業との面談では「潜在ニーズを把握できた」と久木元社長は強い手応えを感じています。

MESSAGE

経営者の声



ATINDE
久木元 伸如 社長

九州に立地する完成車メーカーの拠点は設計業務が少ない部分もありますが、例えばARは製造現場で勤務する人材の育成にも有効なツールになります。また美術館や博物館の展示物もVR／ARを使うことで、子どもたちが遊びの中から知識を学び取る環境をつくることもできます。先端技術とマーケット（市場）には、どうしてもギャップができてしまいます。当社はそんな「ダーウィンの海」を渡す船になりたいと考えています。

（お問い合わせ） 自動車産業支援課 TEL：092-622-0040

JA ふくおか八女

JA ふくおか八女の ペットボトルのお茶が美味しい☆

「毎日お弁当と一緒に持参してます」と、リピーターも多い「福岡の八女茶 煎茶ペットボトル 500ml」。なんとスターフライヤーさんの機内ドリンクとしても！



八女茶の品質の高さ、 おいしさに納得

福岡県八女市で栽培される八女茶。八女地方の気候は、日中の気温が高く夜間は冷え込み、「朝・夕」は霧が濃く発生します。この気候がうま味成分を多く蓄えさせているそうです。さらに年間1600mm〜2400mmと降雨量が多く、玉露、かぶせ茶、煎茶など上質茶の産地として気象条件に恵まれているんです。

また、他地域で生産されるお茶が主に3番摘みまで製品にされる中で、八女茶は1番摘み、2番摘みを主に使用して製品にしています。販売できる量が少なくなっても、品質にこだわるのが八女茶のおいしさの秘訣なんです。

原料には、全農安心システムにより認証を受けた県内産茶葉のみを使用しており、お茶本来の味わいと原料茶葉の安全性を大切にしています。



「八女伝統本玉露」は、「全国茶品評会」の玉露部門において、平成7年以降の農林水産大臣賞を、ほぼ毎年受賞するほどの高い評価を得ているんです！

ペットボトルのお茶なのに 美味しい理由☆

通常、ペットボトル製品は、3番摘みのお茶を使うことが多いなか、「福岡の八女茶 煎茶ペットボトル500ml」は、おいしさを味わえるように選りすぐりの2番摘みを使っているんです！

裏面の原材料名を確認しても記載があるのは「緑茶(国産、ヒタミンC)」のみ。お子さんが飲んでも安心安全な品質です。
「500ml×24本×4箱(96本)」で1本当たり119円とお手頃なうえ、送料無料！

おいしさを追求しつつも、お手頃な値段の「福岡の八女茶 煎茶ペットボトル500ml」。ご家庭で、地域活動で、職場で、学



校で…手軽にコクコク、おいしく飲むことができます。

ご家庭でも職場にもおすすめ

「農家さんの減少や高齢化なども進む中で、もっと生産者さんの支えになるような商品を作りたい。そして、もっと福岡県内の人にも八女茶を飲んでいただきたいです。」と、JAふくおか八女・総合販売部茶業課八女茶加工センター主任兼営業企画：丸林 元さん。

ご家庭で日々飲まれるお茶や、職場・学校・清掃や交流会などの地域活動でペットボトルタイプのお茶におすすめです。安心安全な品質で作られ、八女茶のおいしさが手軽に楽しめます。八女茶特有の甘みとさっぱり感を味わえる「福岡の八女茶 煎茶ペットボトル500ml」をぜひ、ご活用ください！

JA ふくおか 八女
インフォメーション

福岡県八女市本村420-1

詳しい取材記事はコチラです。➡

もっと福岡 JA ふくおか八女 検索



自然薯王国・自然薯とろろ

お中元にぜひ！贈っていたきたい「自然薯とろろ」

「お、おいしい！私がこれまでに食べたことのある〃とろろ、と違う！」

空気がたっぷり含まれていて、ふわっふわの舌触りなのに、しっかり感じる自然薯の味。

取材で初めて食べさせていただいた時、あまりの美味しさに衝撃を受けた「自然薯王国」が作る「自然薯とろろ」。お伝えします！感動した「自然薯とろろ」の美味しさには、ちゃんと秘密がありました。



山芋？長芋？自然薯？の違い、分かりますか？

自然薯は、日本原産の山芋のこと。山芋の中には、長芋・大和芋・いちよう芋などの種類があるそうで、自然薯以外は中国から入ってきた外来種とのこと。自然薯は外来種と異なり、粘りも風味も栄養価も高く、弥生時代から食べられていたそうです。自然薯は、日本人にとって親しみ深いんです。

自然薯王国の「自然薯とろろ」美味しさのワケ

原料にこだわりの、契約農家で育った、甘くてきめが細かく粘りが強い、上質の自然薯のみを使用されています。化学調味料は一切使っていないので、自然薯の自然な美味しさを楽しめます。

そして、何よりおいしさの秘訣は「摺り方」！「カラスがカーカー言うように摺



るのではなく、トンビがふんわり飛ぶように優しく摺る。」自然薯の摺り方のわらべ歌に、こんな一説があります。

自然薯を機械で摺り、その後、出汁を入れながらすり鉢で摺る工程があるので、1回につき約1時間くらいか、人の手で丁寧に摺っています。手間ひまかけて摺るからこそ、日にちをおいても、空気を含んだふわふわ感は、冷凍して保たれたままになるんです。

あの「ふわふわ感」と「一口目に感動するおいしさ」は、こうして作られています。「自然薯とろろ」は、そのおいしさから「第7回福岡インターナショナル・ギフト・ショー2019」の新製品コンテスト食料品・飲料部門において大賞を獲得。また、「第15回福岡デザインアワード」では、「はかた白とろろ」が優秀賞を受賞しているんです。



「はかた白とろろ」の魅力

「自然薯とろろ」は、一番だしで伸ばして、お醤油で味付けしてあるタイプです。「はかた白とろろ」は、福岡山の里自然農園で育てられた低農薬の自然薯から、真っ白な真ん中部分だけを使っています。真っ白にするため、黒い部分はピンセットを使い手作業で取りのぞいているんです！

「自分が好きなお醤油で食べたい」とお客様の声から生まれた「はかた白とろろ」は、お出汁のみで味付けをしてあります。

「自然薯とろろ」「はかた白とろろ」は、大切な方へ「身体に気を付けて元気に頑張っぺね」というメッセージを込めて贈るのにピッタリです☆

ぜひ、お中元にお選びください。

自然薯王国・自然薯とろろ
インフォメーション

福岡県福岡市城南区荒江1丁目5-11-102

詳しい取材記事はコチラです。➡

もっと福岡 自然薯

検索



福岡県知的財産支援センターでは、平成18年度より福岡県内の中小企業を対象に知財に関する基礎知識の普及啓発を目的として、「知的財産権実務者育成セミナー」を開催しています。全9回にわたりセミナーの講義テーマに沿った事業経営に役立つ知財活用事例を専門家の方々に紹介していただきます。なお、本セミナーは日本弁理士会九州会、弁護士知財ネット九州沖縄地域会のご協力を頂いています。

※新型コロナウイルス対策のため本年度の「知的財産権実務者育成セミナー」は中止になりました。

知財活用事例 No.1 ～中小企業の企業経営と知財戦略～

タイムズ《ノウハウをビジネスモデルに活かす》 登録商標第4011856号, 第4303023号, 第4303024号

駐車場関連機器を扱っていたパーク24株式会社（以下、「パーク24」という。）が、無人時間貸し駐車場の運用を開始したのは、1991年です。月極駐車場か有人の時間貸し駐車場しかなかった当時、24時間営業の駐車場は画期的なシステムでした（「ヒット商品はこうして生まれた！」日本弁理士会発行（<https://www.jpaa.or.jp/activity/pamphlet/>）参照）。



今回は、パーク24が、カーシェアリングビジネス「タイムズカーシェア」へと事業展開した際に、上記の駐車場ビジネスで蓄積した「ノウハウ」という知的財産を生かした事例について、ブランディング視点とビジネスモデル視点から解説します。

その前に、ビジネスモデルについて説明します。定義は種々ありますが、ビジネスモデルは「会社を存続させるためのお金を儲ける仕組み」で、ビジネスモデルが連続的に繋がって事業計画（ビジネスプラン）が表現されます。ビジネスモデルを支えるものは、経営資源で、「ヒト・モノ・カネ」と言われ、知的財産も同じように位置付けられます。

ビジネスモデルの構築において、重要なものは、「誰（顧客）」に「何を」売るかという点になります。「顧客」を最初に明確にしないと、技術的にはどんなに素晴らしくても売れないものを作ることに陥ることがあります。「顧客」は、なんらかの「課題」を抱えています。「顧客」の「課題」を明らかにして、「価値提案」もつとえば「独自の価値提案」ができれば、競合に対して優位な立場で短期的ではない形のビジネスモデルで事業を進めていくことができます。

ビジネスモデルをイメージして頂くために、ツールの一つとして、ビジネスモデルキャンバスを参考に示します。

それでは、具体的な事案の話に戻しましょう。パーク24は、駐車場ビジネスでは、「駐車したい人（A）」と「空地を持っている地主（B）」を「顧客」に定め、顧客（A）に対して「どこでも駐車できるスペース、利便性」など、顧客（B）に対して「現金収入」「駐車場運営ノウハウは不要」などを「価値提案」に設定したと言えます。ここで、パーク24は、蓄積した「運営ノウハウ」を強みとし、知的財産として保有していることとなります。「Times24h」というロゴの商標も保有し、認知度をあげて信頼を獲得していき、ビジネスモデルにおける「顧客（A）（B）への価値提案」を通じたブランディングを行ったと言えます。

KP (パートナー)	KA (主要活動)	VP (価値提案)	CR (顧客との関係)	CS (顧客セグメント)
	KR (リソース)		CH (チャネル)	
CS (コスト構造)			RS (収益の流れ)	

ビジネスモデルキャンバス
ビジネスモデル・ジェネレーション(翔泳社)より

この「運営ノウハウ」という強みは、カーシェアリングビジネスにおいても、重要になります。例えば、「低コストで使いたい人や今だけ車が必要な人（C）」を「顧客」に設定することは、「運営ノウハウ」を活かす形にできそうに思います。しかしながら、車を使う方が少ないと、さらに継続的・定期的な使用がないと売上の見通しが立ち難いという課題、逆に沢山の人が急に利用するとすれば、車を大量に保有する必要があるという課題にぶつかります。このような自身の課題に対して、パーク24は、「社用車を低コストで使いたい法人（D）」を「顧客」に設定し、車の保有は現タイムズモビリティ株式会社（旧マツダレンタカー）を「パートナー」にした連携によって解決したようです。

一般的に、知的財産は、特許権のような独占排他権で他社を排除するような裁判のイメージが強いと思いますが、上記のようにビジネスモデルにどのように活かしていくかを考えることも大切な視点です。この場合、特に注目すべきは同じ経営資源である「ヒト」との関係です。AI（人工知能）が生み出す場合の議論もありますが、基本的に、アイデアなどの知恵は「ヒト」からしか生まれません。これを裏付けるように、日本国の特許出願では、出願人には自然人だけでなく法人も認められていますが、発明者は自然人だけになっています。

各企業における「開発」と「営業」との社内連携を「ノウハウ」という知的財産を使って進め、「顧客」への「提案価値」をよりよいものにすることも、大事になります。ビジネスモデルという経営戦略に知的財産を活用するだけでなく、組織として知的財産を活用するという視点を持って頂ければ、オープンイノベーションが進み他社との「共創」が必要とされる社会においても、新たな取り組みに繋がるとは思いません。

皆さんが、今後、知的財産に対して新たな視点を持って、知的財産を経営に活かして頂けることを願っています。

弁理士 羽立 幸司（はだて こうじ）

知的財産総合事務所NEXPAT 所属

～ビジネスモデルに活かす知的財産の活用支援の他、コミュニティ運営などを通じて創造支援も行っています～

住所：福岡県福岡市早良区百道浜3-8-33-701 URL：<http://www.nexpat.jp>

中小企業の事業継続を支援します

～新型コロナウイルス感染症によって影響を受けている事業者の皆さまを支援します～

各種補助金の補助率を引き上げるなどにより事業者の負担を軽減

対象【県】補助金 ～補助率をかさ上げします～

「福岡県移動スーパー参入促進補助金」
「IoTシステム開発補助金」
「中小企業生産性向上設備導入支援補助金」等

左記補助金についての詳細は、本記事下部記載の事業者向け施策一覧でご確認ください。

対象【国】補助金 ～国補助金に上乗せ補助します～

① 「ものづくり補助金」(特別枠)

県内の中小企業が行う、革新的なサービス開発・試作品開発、生産プロセスの改善に必要な設備投資等を支援します。

<詳細について>
<https://www.pref.fukuoka.lg.jp/contents/seisan/seikakumei-setsubidounyuu.html>



<お問い合わせ先>
福岡県商工部中小企業技術振興課 技術支援係
電話 092-643-3433

② 「IT導入補助金」(特別枠)

県内の中小企業等が行う、従業員がテレワークを実践できるような環境を整備するためのIT投資を支援します。

<詳細について>
<https://www.pref.fukuoka.lg.jp/contents/telework-covid19.html>



<お問い合わせ先>
(公財)福岡県中小企業振興センター
電話 092-622-0040
福岡県商工部中小企業振興課 経営支援係
電話 092-643-3425

中小企業診断士等の専門家を無料で派遣

資金繰りや雇用維持など、中小企業者が抱える種々の課題を解決するために、中小企業診断士、社会保険労務士、税理士等専門家を派遣します。

<詳細について>
下記ホームページをご覧ください。
<https://fukuoka-senmonka.jimdofree.com/>



<お問い合わせ先>
福岡県中小企業振興センター企画調整課 電話 092-622-5432
福岡県商工部中小企業振興課 経営支援係 電話 092-643-3425



よくある質問(FAQ)と事業者向け施策一覧

① 事業者の皆さま向け「新型コロナウイルス感染症に関するよくある質問(FAQ)」
<https://www.pref.fukuoka.lg.jp/contents/faq-j.html>



② 事業者向け施策一覧
<https://www.pref.fukuoka.lg.jp/contents/covid-19-business.html>



中小企業経営革新実行支援補助金



新型コロナウイルス感染症の拡大に伴う経営環境の変化に対応するため、新たな取組みにチャレンジする中小企業の方に、新規事業に必要な経費を補助します。

募集期間

令和2年5月7日(木) ~ 補助金予算額に達するまで

対象者 (すべてに該当)

- ・ 福岡県内の中小企業者
- ・ 経営革新計画の承認を受けていること(申請中を含む)
- ・ 新型コロナウイルス感染症の影響で、売上が前年同月比で15%以上減少しており、その後2か月間を含む3か月間の売上が前年同期比で15%以上減少すると見込まれること

補助内容

補助率：対象経費の3/4(円未満切り捨て)
補助金額：上限50万円

補助対象期間

令和2年4月1日~令和3年2月28日

対象事業

新商品や新サービスの開発、生産又は提供
商品の新たな販売方式や新サービスの提供方式の導入 等

対象経費

謝金、旅費、会場借料、広報料、材料・消耗品費、機器賃貸料、委託費、
その他計画事業において必要と認める経費

具体例①

飲食店がデリバリーやテイクアウトを開始

【対象経費】

食品容器や保温保冷容器の購入、
クーポン券印刷、雑誌掲載料 等

具体例②

ヨガスタジオや料理教室がオンライン
レッスンを開始

【対象経費】

ウェブサイトの改修費
映像機材等の購入 等

具体例③

カラオケボックス店がテレワーク用の
個室に一部改装

【対象経費】

改装に要する資材の購入
ネット回線の工事費 等

福岡県ホームページ

提出にあたっては、必ず下記福岡県ホームページで「中小企業経営革新実行支援補助金交付要綱」
をご確認ください。

「【福岡県新型コロナウイルス感染症緊急対策】中小企業経営革新実行支援補助金」のご案内

<http://www.pref.fukuoka.lg.jp/contents/keieikakushin-jikkoushien.html>

〈お問い合わせ〉 福岡県商工部新事業支援課新分野推進係 TEL:092-643-3449(平日9時~17時)



提出書類 3部 (原本1部、写し2部)

下記の①～⑧を1セットとして、左上をホチキス留めし、原本1部、写し2部を提出してください。
申請様式は、福岡県ホームページからダウンロードすることができます。

福岡県 コロナ 経営革新

検索

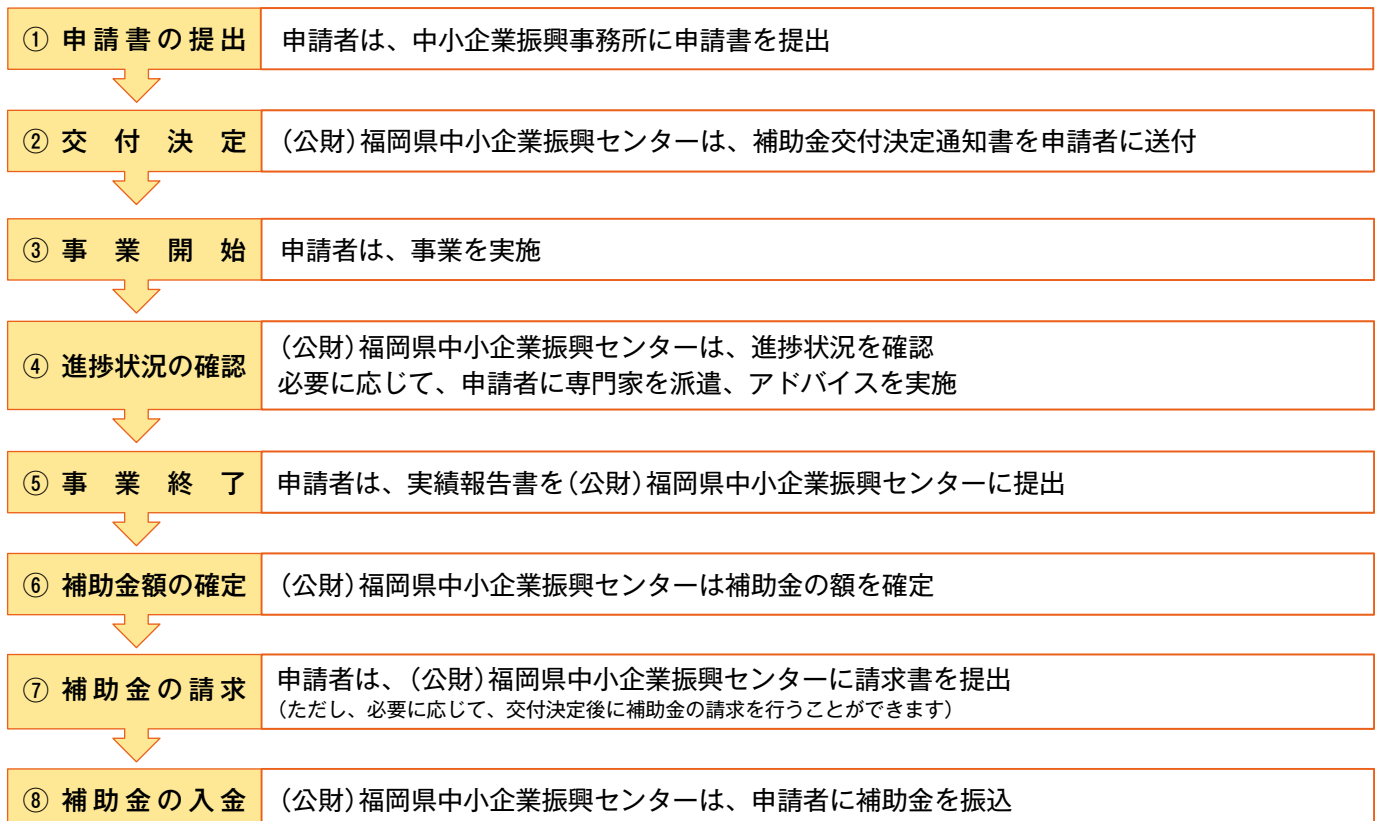
- ①交付申請書 (様式第1号)
- ②事業計画書 (様式第2号)
- ③事前着手等届 (様式第3号)
- ④誓約書 (様式第4号)
- ⑤経営革新計画に係る承認 (変更) 申請書一式 (写し)
- ⑥セーフティーネット第4号の規定に基づく認定書 (写し) 又は、市町村が発行する証明書 (写し) 又は、売上高の15%以上減少の申出書 (様式第5号) 及び根拠資料 (売上台帳、残高 試算表等)
- ⑦交付申請額の算定根拠となる見積書の写し
- ⑧通帳の表紙をめぐった名義人氏名、口座番号、銀行名、支店名が記載されたページの写し

提出先 (下記の管轄地域の中小企業事務所に郵送してください)

- | | |
|--|--|
| <p>○福岡県福岡中小企業振興事務所
〒812-0046 福岡市博多区吉塚本町9番15号
中小企業振興センター1階
☎ (092) 622-1040</p> | <p>福岡市、筑紫野市、春日市、大野城市、宗像市、
太宰府市、古賀市、福津市、糸島市、那珂川市、
宇美町、篠栗町、志免町、須恵町、新宮町、久山町、粕屋町</p> |
| <p>○福岡県久留米中小企業振興事務所
〒830-0022 久留米市城南町15-5
久留米商工会館3階
☎ (0942) 33-7228</p> | <p>大牟田市、久留米市、柳川市、八女市、筑後市、大川市、
小郡市、うきは市、朝倉市、みやま市、
筑前町、東峰村、大刀洗町、大木町、広川町</p> |
| <p>○福岡県北九州中小企業振興事務所
〒802-0082 北九州市小倉北区古船場町1番35号
北九州市立商工貿易会館6階
☎ (093) 512-1540</p> | <p>北九州市、行橋市、豊前市、中間市、
芦屋町、水巻町、岡垣町、遠賀町、苅田町、みやこ町、
吉富町、上毛町、築上町</p> |
| <p>○福岡県飯塚中小企業振興事務所
〒820-8507 飯塚市吉原町6番12号
飯塚商工会議所ビル4階
☎ (0948) 22-3561</p> | <p>直方市、飯塚市、田川市、宮若市、嘉麻市、
小竹町、鞍手町、桂川町、香春町、添田町、糸田町、
川崎町、大任町、赤村、福智町</p> |

補助事業の流れ

*補助金交付業務は、(公財)福岡県中小企業振興センターが行います





サンフランシスコ事務所
所長
徳永 博昭

新型コロナウイルス感染症が 米国進出している県内企業に与える影響

これまで、本海外駐在員レポートでは米国に進出している福岡県内企業に進出の経緯や今後の展開についてインタビューし紹介してきた。しかし現在、新型コロナウイルス感染症が日本やアメリカだけでなく、世界中の経済や人命にその猛威を奮っている。そこで今回は、アメリカに進出している県内企業が現在どのような状況にあり、この状況を乗り切るためにどのような対策を打っているのか、またこの事態が終息した後どのようにビジネスを再開していくのか、匿名を条件に生の声を聞かせてもらったので、その一部をページの許す範囲で紹介したい。

米国事業の現状

① 食品製造・加工業

- ・全体売上が半減。Grocery向けは微減だが、レストラン向けは前年比で80～90%減少。
- ・賞味期限が迫っているものがあり、廃棄が必要な状況。
- ・在庫が増え、製造ラインを動かすことが出来ない。
- ・工場勤務者の残業代減。
- ・直接部門以外のテレワーク強制により、働き方改革が進んだ。
- ・市場調査やマーケティング調査、拡販のためのアイデア出し等ができるようになった。

② 飲食店

- ・テイクアウトとデリバリーのための営業となり、売上が大幅に減少。
- ・人件費を賄えないため、スタッフの大半は無給休暇とし、失業保険を適用している。
- ・賃料が高く、収入が激減している中で資金繰りに苦慮している。

③ IT関連

- ・取引先の販売数減により、当社の売上減も見込まれる。
- ・これまで在宅勤務の経験がないため、スタッフの身体と心の健康管理には気を配っている。
- ・社内コミュニケーションがリモートになる事で新しいコミュニケーションの取り方や今まで以上に気をつけて取る必要が出てきた。
- ・スタッフの成果判定の難しさが露呈。
- ・荷物がオフィスに届くため、外出禁止令の中でもオフィスに出向く必要がある。
- ・出勤していないオフィスに高額な賃料を払い続けている。
- ・経済状況悪化に伴い、新サービス導入検討など取引先が意欲的でない。

④ その他

- ・4月中旬、駐在員に一時帰国命令が出たため、現地での情報収集が全く出来ない。
- ・食料品や医療関係以外の取り扱いが激減、売上

に影響している。

- ・国内外の出張が全く出来ない状況で、旅費交通費が大幅減少。
- ・社員の昇給を停止しているが、今後どうするか悩んでいる。
- ・駐在予定の日本人社員の就労ビザが取れず困っている。
- ・顧客からの支払いが遅れており、今後倒産する企業が増えると思われる。

今後の展望

- ・ペンディングになっていた商品の見直し、新商品の提案などが進み始め、収益改善が期待できる。
- ・コロナ禍において多くの企業で働き方改革が進んでおり、新たに必要とされるサービスがあると考えているため、その分野でのチャレンジに挑みたいと考えている。
- ・日本に帰国させている駐在員を勤務地に戻したいが、何をもって戻すか判断が難しい。
- ・オフィス再オープンにあたり、出社ポリシーやCOVID-19を考慮したフィールド調査のスケジュールを作成する必要がある。
- ・ニューノーマルとして、今後の自宅勤務に対する考え方、出張やイベント参加、営業の方針などを模索する必要がある。
- ・外出禁止令の解除後も COVID-19が終息していない状態は続くため、取引先の戻りがどの程度になるか不透明。COVID-19前の水準には戻らない前提で考えている。

おわりに

冒頭で説明したように、今回は米国に進出している県内企業の状況について、生の声そのままに紹介させていただいた。正直、状況は良くないという回答が目立った。しかし、いずれもこの未曾有の危機をどう乗り越えるかという、前向きな姿勢がうかがえた。

高齢退職予定者 **キャリア人材バンク** 登録のおすすめ

[利用料]
無料

生涯現役社会の実現に向けて、高齢退職予定者等のキャリア等の情報を登録し、その能力の活用を希望する事業者を紹介することにより、高齢者の就業を支援します。

キャリア人材バンクの求人情報と登録者



高齢者の能力・
経験の活用を希望する
事業者

産業雇用安定センターが
仲介・あっせんします

自らの能力・経験を
生かして働くことを
希望する高齢の方



キャリア人材バンク求人情報

以下のいずれにも該当する受入情報が対象です

- ① 66歳以降も働き続けることが可能なもの
- ② 採用者の能力・経験が生かせるもの
- ③ 採用後の雇用期間が1年以上見込まれるもの

キャリア人材バンク登録情報

事業主登録の場合の対象者

60歳以上の在職者の方で

- ・雇用契約期間の満了(※)後に再就職を希望する
- ・66歳以降も働くことを希望する

※定年、継続雇用終了、有期雇用契約期間満了により離職する場合があります

個人登録の場合の対象者

60歳から70歳までの方で

- ・在職者で再就職を希望する
- ・離職者(※)で再就職を希望する

※本事業の離職者とは離職後1年以内の方をいいます

お問い合わせ先



公益財団法人 産業雇用安定センター

福岡事務所 福岡市博多区博多駅前 2-1-1 福岡朝日ビル6階 ☎ 092-475-6295 FAX 092-434-5272

北九州駐在 北九州市小倉北区浅野 3-8-1 AIMビル2階 ☎ 093-531-7806 FAX 093-531-7906



政府統計

2020年工業統計調査を実施します

工業統計調査は我が国の工業の実態を明らかにすることを目的とした統計法に基づく報告義務がある重要な統計調査です。

調査結果は中小企業施策や地域振興などの基礎資料として利活用されます。

調査時点は2020年6月1日です。

調査票へのご回答をお願いいたします。



工業統計キャラクター・コウちゃん

同時に実施している経済構造実態調査の対象事業所・企業等におかれましては、両調査にご回答をお願いします。

総務省・経済産業省・都道府県・市区町村

中小企業のベストパートナー

県内中小企業の
4割以上が
信用保証を
利用しています！！



信用保証
協会とは

ニーズに応じた
資金調達が可能

創業資金や事業拡大資金、
経営安定のための資金など、
多様な資金ニーズにお応えします。

公的な保証人

中小企業の皆さまが金融機関から
事業資金を借入する際に
「公的な保証人」となり、皆さまの
資金調達をサポートします。

経営支援の取り組み

中小企業の経営課題に
応じた各種支援を
専門家と一緒に
取り組んでいます。

※審査の結果、ご希望にそえない場合がございます。

【お問い合わせ先】

お客様相談フリーダイヤル

0120-112-249

■本所営業部：092-415-2601
■大濠支所：092-734-5923
■北九州支所：093-551-2634

■久留米支所：0942-38-1022
■筑豊支所：0948-22-3585
■大牟田支所：0944-52-6011

福岡県信用保証協会

検索

<https://www.fukuoka-cgc.or.jp/>

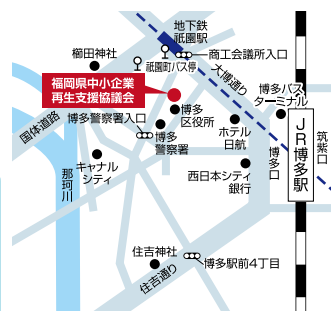


経営の先行きに不安を感じたら
ご相談ください！
経験豊富な専門家が
ご相談に応じます。

福岡県中小企業
再生支援協議会

中小企業の「事業再生」を
支援する公的機関です。

事前
予約制 相談無料・秘密厳守
お気軽にご相談ください



具体的なご相談事例

売り上げが大幅に減少し、経費削減が追いつかない。資金繰りも苦しくなり、借入金返済の条件変更を検討している。金融機関にどのように説明し相談すればよいか？

今後の事業承継を見据えて、現在の会社の状況を客観的に診断してもらいたい。承継までに会社を立て直す計画をしっかりと練って、次期後継者候補に継いでもらえる会社になりたい。

取引金融機関が、追加融資や折り返し融資になかなか応じてくれなくなった。

過去の過大な設備投資や不動産投資により借入金が膨らみ、現在の金利負担が重すぎる。

すでに借入金返済の条件変更を行っているが、金融機関から事業改善計画を求められている。事業計画策定のポイントについて教えてほしい。

相談無料・秘密厳守
お気軽にご相談ください

※融資の斡旋は行っていません。あらかじめご了承ください。

お問合せ先

福岡県中小企業再生支援協議会

〒812-0011
福岡市博多区博多駅前2丁目9番28号
福岡商工会議所ビル9階

TEL 092-441-1221
FAX 092-441-1222

http://www.fukunet.or.jp/keisodan/saisei_shien/

福岡県中小企業再生支援協議会

検索

■相談時間 午前9時～午後5時まで(土日休日を除く)

中小企業者・小規模事業者のみなさんへ

地震

への備えは

大丈夫ですか？

少ない負担で
安心の補償を
ご提案します！



住宅



お店



事務所



工場

火災共済のご契約に

地震危険補償特約

をセットできます！



地震による
倒壊



地震による
火災



地震が原因の
津波



噴火

などにより損害が生じた場合

全壊

地震共済金額の

100%

大規模
半壊

地震共済金額の

60%

半壊

地震共済金額の

30%

の地震共済金をお支払いします。 ※一部損壊は補償されません。

■建物の地震共済金額が1,000万円の場合の地震共済掛金

▼構造	建物の用法▶	住家物件 建物内に住宅部分がある建物	非住家物件 建物内に住宅部分がない建物
	コンクリート造・鉄骨造(イ構造)		5,100円
木造(ロ構造)		8,400円	12,200円

地震共済金額は、

1,000万円を上限に
設定いただけます。

ご加入条件 昭和56年(1981年)6月以降に建築された「建物」が対象です。



福岡県火災共済協同組合

〒812-0046 福岡博多区吉塚本町9-15 TEL 092-622-8071
福岡県中小企業振興センター8階 FAX 092-622-8838



ファビルスはひとつ先の
快適環境をめざします。



清掃
LEAN SERVICE

- 日常清掃、定期清掃
(床面洗浄、カーペット洗浄、ワックス作業)
- 特別清掃
(窓ガラス清掃、外壁清掃) など



設備
ENGINEERING SERVICE

- 日常運転管理 ・ 設備機器定期保守
- 空気環境測定、水質検査 ・ 消防、防災設備点検
- 貯水槽清掃、汚水雑排水槽清掃 ・ 害虫及びネズミ駆除など



警備
SECURITY SERVICE

- 常駐警備、防災管理 (有人管理)
- 交通誘導、雑踏警備
- 集中管理システムによる機械警備 (ファビックス) など



マンション管理
MANSSION SERVICE

- 管理組合事務代行 ・ マンション管理人
- 各種リフォーム工事



〒812-0011

福岡市博多区博多駅前1丁目1番1号 (博多新三井ビル12F)

TEL 092-431-4611 FAX 092-481-2317



【事業内容】

- 建物施設・設備 保守管理業務
- 特殊機械設備 保守管理業務
- 清掃業務
- 施設警備業務
- 受付業務
- 空港旅客サービス
- 空港保安警備業務
- 建築工事
- その他の業務

- (電気・空調・衛生・搬送・消防設備管理、危険物貯蔵所管理 他)
- (搬送設備・自動倉庫設備管理、セキュリティ用特殊機械設備管理 他)
- (日常・定期・特別清掃業務、害虫防除、各種水槽清掃 他)
- (建物施設警備、航空機監視業務 他)
- (受付業務、接遇業務、メール室業務 他)
- (ラウンジ業務、乗継案内、電動カート、手荷物宅配取次業務)
- (ハイジャック防止検査、従業員検査、受託手荷物検査)
- (リフォーム・外装・内装・塗装工事、各種設備工事 他)
- (マンション管理、施設管理、省エネ、植栽管理 他)

ANAスカイビルサービス株式会社

〒144-0041 東京都大田区羽田空港3-5-10



【お問合せ先】

受付時間	9:00 ~ 18:00 (土日祝、年末年始を除く)	
サービス・見積	経営企画部営業統括課	03-6700-2805
採用	ビジネスセンター	03-6700-2808

ビジふくおか
サポ



編集・発行 / (公財) 福岡県中小企業振興センター

毎月1回10日発行 第218号 通巻542号

〒812-0046 福岡市博多区吉塚本町9番15号 福岡県中小企業振興センタービル

URL <http://www.joho-fukuoka.or.jp/> E-mail info@joho-fukuoka.or.jp

TEL (092)622-6230 FAX (092)624-3300

発行日 / 令和2年6月10日 印刷所 / 佐伯印刷株式会社