

キラリと光る企業を応援 Business Support Fukuoka

ビジサポふくおか

公益財団法人 福岡県中小企業振興センター <https://www.joho-fukuoka.or.jp/>



Management News
for Business

Vol.290
2026.6

- 04 景気動向調査
- 08 グラフdeふくおか
- 11 実録ビジサポ
化学繊維研究所の紹介
- 13 海外駐在員レポート No.289
深圳市五右門人力资源有限公司
～中国広東省深圳市で成功をつかむために～
- 14 知的財産支援センター
令和8年度
知的財産実務者育成セミナー開催案内



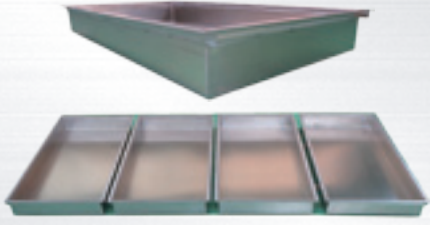
金属製品の腐食性や
耐久性でお悩みの方へ
チタン加工技術の
エキスパート、

山一製作所が
力になります！

山一製作所

チタン製品ラインナップ

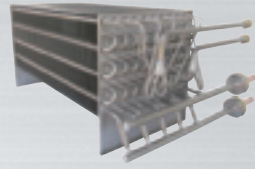
高度なテクニックが要求されるさまざまなチタン加工品について、山一は、多量、少量のロットにかかわらず迅速かつ柔軟に誠意を込めて対応します。
チタンだけでなく、ハステロイ、タンタル、ジルコニウムなどのご要望にもお応えします。



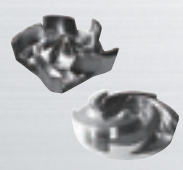
塩釜 (チタン製)



冷却コイル (管径50A)



フィンクーラー



インペラー



ボールバルブ



ジャケット式タンク



真空チャンバー



チタン加工部品

【特注品の設計製作】

防錆、軽量化、フリーメンテなどお客様の問題解決はもとより、建築、機械、プラントなどあらゆる分野の新製品開発に対し、設計、製作とリアルタイムで対応します。

INDEX

福岡県中小企業振興センターの事業概要 Vol.2	02
令和8年度 振興センターの年間スケジュール (下半期)	03
景気動向調査	04
売上拡大・賃上げ相談ワンストップサービス福岡	06
経営改善サポートデスクを開設しました	07
グラフdeふくおか	08
実録ビジネス 化学繊維研究所の紹介	11
今月のモノづくりPICK UP! 企業 有限会社宮田プラスチック (宮若市) / 信和工業株式会社 (福岡市)	12
海外駐在員レポート No.289	13
深圳市五右門人力資源有限公司 ~中国広東省深圳市で成功をつかむために~	13
知的財産支援センター	14
令和8年度知的財産実務者育成セミナー開催案内	14
福岡県からのお知らせ	15
「福岡県中小企業のM&Aによる事業承継支援補助金」のご案内 「福岡県事業承継に向けた中小企業収益力強化補助金」のご案内	15

広告

きっとみつかる いい人、いい仕事

人材の紹介 と **再就職支援** を **全力** サポート!

即戦力
苦境時
費用は **無料**



ジョブ産雇



サイジョブさん

全国47都道府県に事務所を設置

設立以来、26万人の再就職・出向の支援実績

相談・紹介・仲介・斡旋の費用は無料

お問い合わせ先

公益財団法人 産業雇用安定センター (ジョブ産雇)

福岡事務所 〒812-0011 福岡市博多区博多駅前2-1-1 福岡朝日ビル6階 ☎092-475-6295

北九州サテライト 〒802-0001 北九州市小倉北区浅野3-8-1 AIMビル2階 ☎093-531-7806

ご利用時間 9:00~17:00 (土・日・祝日を除く) <https://www.sangyokoyo.or.jp>



福岡県中小企業振興センターの事業概要

Vol.2

(公財) 福岡県中小企業振興センターは、経営の革新・新事業の展開等、持続的発展をめざす中小企業のような経営課題に対し、「ワンストップサービスセンター」として総合的に応援することを目的としています。
本記事は、先月号と今月号の2回に分けて掲載しています。



中小企業経営相談・専門家派遣に関すること

- 約60名のコーディネーターが売上拡大や経営改善等あらゆる相談に対応（よろず支援拠点ワンストップ相談窓口）
- 省力化等による生産性の向上を目指し、生産性向上の「プロ」が伴走支援（よろず支援拠点生産性向上支援センター）
- 農林漁業者や県内商工業者に対する6次産業化、農商工連携の促進（企画調整課）
- 経営課題に応じ当センターに登録されている専門家を派遣し、課題解決を支援する専門家派遣（経営改善サポートデスク）



よろず支援拠点
ホームページ

【お問い合わせ先】 よろず支援拠点ワンストップ相談窓口（TEL：092-622-7809）
よろず支援拠点生産性向上支援センター（TEL：092-622-5930）
企画調整課（TEL：092-622-7575）
経営改善サポートデスク（TEL：092-622-5432）

起業支援に関すること

- 創業間もない企業等を支援するためのインキュベーション室の提供（総務課）
- 地域課題の解決を目的として新たに起業する方へ補助金を交付し、事業の立ち上げを支援する福岡よかとこ支援金（経営力再構築課）



【お問い合わせ先】 総務課（TEL：092-622-6230）
経営力再構築課（TEL：092-402-3762）

知的財産の支援に関すること

- 課題に応じた知的財産の保護、活用の促進
- 企業の知財実務者育成のためのセミナー実施
- 企業の海外展開のための特許等、外国出願支援
- 特許等の取得からその活用まで専門相談員が支援する「知財総合支援窓口」での相談対応



【お問い合わせ先】 知的財産支援センター（TEL：092-622-0035）

ホール・会議室の提供に関すること

- 講演会・セミナー等幅広く利用できるホールや、様々な規模の会議室の提供
ホームページより空室確認できます



ホール・会議室
ホームページ

【お問い合わせ先】 会議室受付（TEL：092-622-0011）

事業について、詳しく知りたい方は、福岡県中小企業振興センターの公式ホームページをご覧ください。



（公財）福岡県中小企業振興センターで令和8年度に実施を予定している事業を時系列に記載しています。

10月

7日～9日

展示会 第9回メディカルジャパン東京（幕張メッセ）

28日

商談会 加工食品・商品個別商談会

8日

セミナー 実務者育成セミナー 意匠権（対面）

14日～16日

展示会 モノづくりフェア 2026（マリンメッセ福岡）

商談会 合同広域商談会（仮称）（マリンメッセ福岡）

22日

セミナー 実務者育成セミナー 著作権（Web）

11月

5日

セミナー 実務者育成セミナー 契約概論（対面）

セミナー 自動車サプライヤー支援セミナー in 佐賀

18日～19日

展示会 **商談会** FOOD STYLE JAPAN 2026（九州）

18日～20日

展示会 **商談会** 高精度・難加工技術展東京（東京ビッグサイト）

19日

セミナー 実務者育成セミナー データの権利、生成AIと特許権および独占禁止法（対面）

12月

5日

調査会 消費者モニター調査会

10日

展示会 **商談会** 福岡県技術提案展示商談会 2026（ニプロ株）

1月

1/20日

セミナー 自動車サプライヤー支援セミナー in 大分

1/27日～28日

展示会 **商談会** FOOD STYLE JAPAN 2027（関西）

3月

2/17日～19日

展示会 第41回ネプコンジャパン 2027 東京（東京ビッグサイト）

展示会 **商談会** スーパーマーケット・トレードショー 2027

景気動向調査

DI、売上額と販売価格が大幅上昇

調査概要

調査対象：県内中小企業 300 社

調査時点：令和8年4月集計

調査方法：アンケート調査方式（回収率80%）

概況

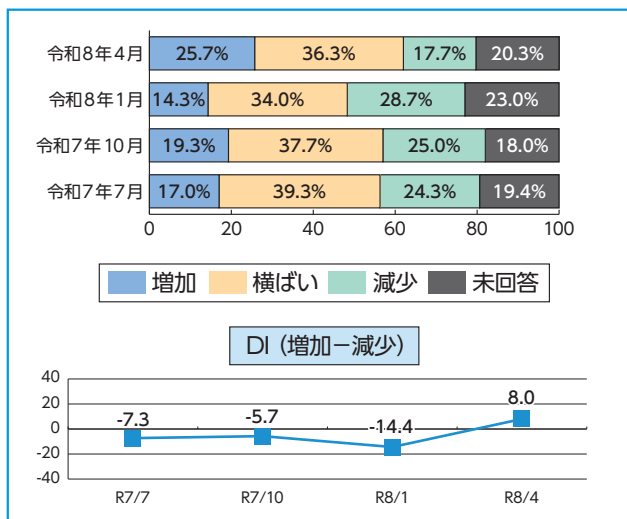
項目別のDIでは、「売上額」と「販売価格」が大幅に上昇。売上額のDIはマイナスからプラスに転じた。一方で「売上額の見通し」「資金繰り」「採算状況」はマイナス幅が拡大し、厳しい状況が続く。

※DIは増加した企業の割合から減少した企業の割合を引いたもの。

売上額

DIプラスに転換

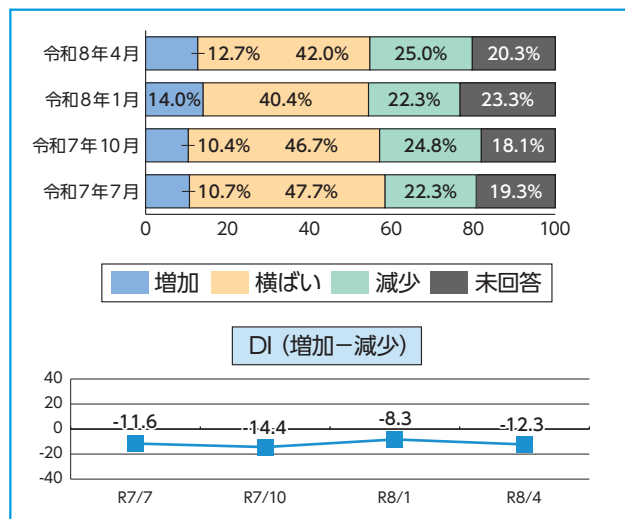
「増加した」の回答が前回調査の14.3%から25.7%に増え、「減少した」は前回の28.7%から17.7%に減った。結果、DIは前回のマイナス14.4からプラス8.0に転じた。業種別では全12業種のうち、増加が減少より多かったのは「鉄鋼・非鉄」「金属」「機械」「輸送」「プラスチック」「繊維」「卸売・小売業」。「電機」「ソフトウェア」「サービス業」は減少が増加より多かった。「ゴム」「その他」は増加と減少が同数だった。



売上額の見通し (3カ月位先)

DIマイナス幅拡大

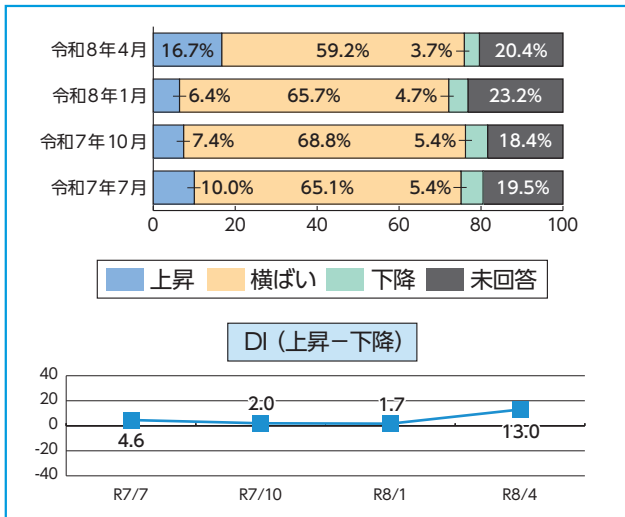
「増加する」の回答が前回調査の14.0%から12.7%に減少。「減少する」の回答は前回の22.3%から25.0%に増えた。DIはマイナス8.3からマイナス12.3へとマイナス幅が拡大した。業種別で増加が減少より多かったのは「輸送」「プラスチック」「繊維」。増加より減少が多かったのは「鉄鋼・非鉄」「金属」「機械」「電機」「ゴム」「ソフトウェア」「その他」「卸売・小売業」「サービス業」。



販売価格
(受注単価)

DI 大幅上昇

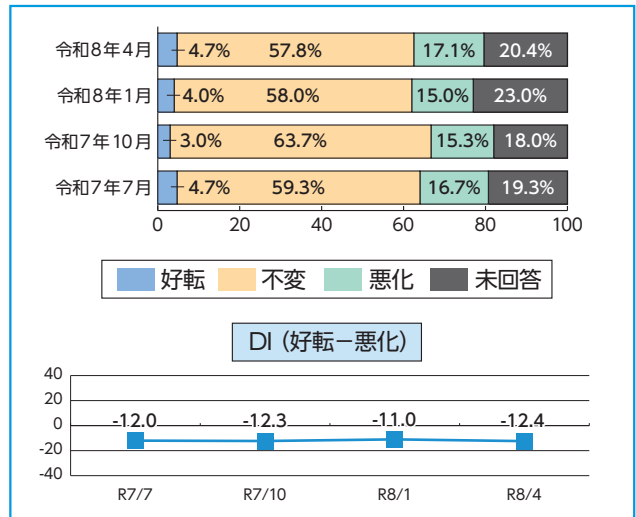
「上昇」回答が前回調査の6.4%から16.7%に増え、「下降」は前回の4.7%から3.7%に減った。DIは前回の1.7から13.0に大幅に上昇した。業種別ではすべての業種で上昇が下降を上回った。



資金繰り

DIマイナス幅が拡大

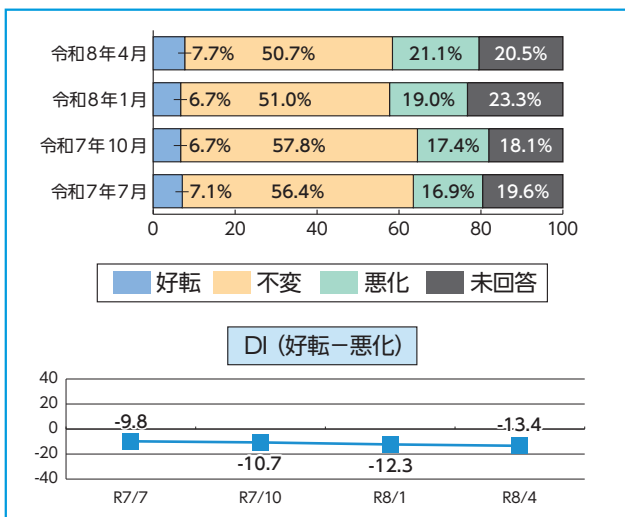
「好転」は前回調査の4.0%から4.7%に増え、「悪化」は前回の15.0%から17.1%に増加した。その結果、DIはマイナス11.0からマイナス12.4へとマイナス幅が拡大した。業種別で好転が悪化より多かったのは「プラスチック」のみ。好転より悪化が多かったのは「鉄鋼・非鉄」「金属」「機械」「電機」「輸送」「ゴム」「ソフトウェア」「その他」「卸売・小売業」「サービス業」。「繊維」は「好転」と「悪化」が同数だった。



採算状況

DIマイナス幅拡大

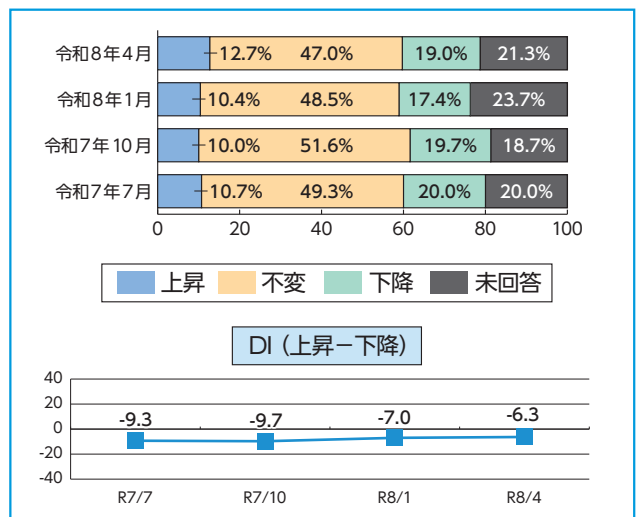
「好転」の回答は前回調査の6.7%から7.7%に増え、「悪化」は前回の19.0%から21.1%に増えた。DIは前回のマイナス12.3からマイナス13.4へとマイナス幅が拡大。業種別で好転が悪化より多かったものはなく、好転と悪化が同数だった「繊維」を除いて悪化が好転より多かった。



操業度
(ソフトウェア、卸売・小売業、サービス業は除く)

DIマイナス幅縮小

「上昇」回答が前回調査の10.4%から12.7%に増加。「下降」回答は17.4%から19.0%に増えた。DIは前回のマイナス7.0からマイナス6.3へとマイナス幅が縮小した。業種別で上昇が下降を上回ったのは「輸送」「プラスチック」「繊維」。上昇より下降が多かったのは「鉄鋼・非鉄」「金属」「機械」「電機」。「ゴム」「その他」は上昇と下降が同数だった。



＼ 経営&労務のお悩みを同時に解決して賃上げを実現！ ／

売上拡大・賃上げ相談ワンストップサービス福岡

中小企業庁
福岡県よろず支援拠点

売上拡大

賃上げ

厚生労働省
福岡働き方改革推進支援センター

働き方改革

賃上げはその原資となる売上拡大と、働き方改革の両面からなります。そこで、売上拡大をはじめとした経営相談を『福岡県よろず支援拠点』のコンサルタントに、働き方改革をはじめとした労務相談を『福岡働き方改革推進支援センター』の専門家に、一回の相談で同時にご相談いただけるワンストップ相談窓口(相談料無料)を毎月第2木曜日に開設しています。

どちらか一方のコンサルタント・専門家に相談することや、時間をずらしてコンサルタント・専門家両方に相談することも可能です。



これまでの相談事例

経営相談

- ✓ 賃上げの水準をどのように検討・設定すればいいのか分からない
- ✓ 賃上げのための売上の拡大についてアドバイスが欲しい
- ✓ SEO対策についてのアドバイスが欲しい
- ✓ 補助金について教えてほしい
- ✓ SNSを活用してネットでの売上をあげたい

労務相談

- ✓ 賃上げの検討に当たって、利用できる助成金を知りたい
- ✓ 健康保険の扶養の要件について教えてほしい
- ✓ 従業員を雇用するにあたり、手続きや関連制度について教えてほしい
- ✓ 就業規則の作成・修正について教えてほしい

日時

毎月第2木曜日 ① 9:30～ ② 10:45～ ③ 13:00～ ④ 14:15～ ⑤ 15:30～

※相談時間は1時間です。オンラインでのご相談も可能です。

場所(対面相談の場合)

福岡県中小企業振興センタービル6階

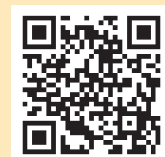
(福岡市博多区吉塚本町 9-15 福岡県中小企業振興センター内相談室)

お問い合わせ・ご予約

福岡県よろず支援拠点

TEL: 092-622-1061 (平日9時～16時)

URL: <https://yorozu-fukuoka.go.jp/chinage-onestop/>



経営改善サポートデスクを開設しました



**中小企業の皆さまの経営改善・向上を
全力でサポートします!!**

各分野のスペシャリストを派遣して
経営課題の解決を支援します

無料!

こんなお悩みありませんか？

- ✓ コロナ関連融資の返済や原材料の高騰など、今後の資金繰りが心配
- ✓ 売上や利益が減少傾向にあり、経営を改善したい
- ✓ DXの推進やWebマーケティングを強化して売上拡大につなげたい
- ✓ 店内の内装やディスプレイを改善して集客につなげたい

経営改善・向上に向けて、簡易経営診断による自社の現状や経営課題の把握、課題解決に向けたアクションプランを織り込んだ**経営改善計画書の策定支援を無料**で行います。

また、経営・マーケティング・ITなど**各分野のスペシャリストを無料で派遣**し、アクションプランの実現や経営課題の解決を支援します。

お申込み

申請書に必要事項を記入して提出してください
(メール、郵送、FAX)

ご相談内容

経営改善計画策定、
財務・資金繰り等

販路開拓、新商品開発
マーケティング等

ヒアリング

当センターの経営改善支援アドバイザーが課題や状況をお聞きします

経営改善計画策定や財務等に関するご相談の場合は、アドバイザーが**簡易経営診断**を行い、**自社の現状や経営上の課題を把握**するお手伝いをします

専門家の派遣

中小企業診断士等の専門家を派遣し、課題解決に向けた支援を実施します

※1回当たりの支援時間は3時間程度です

※派遣回数は上限10回まで(通常5回程度)

【お問い合わせ先】

公益財団法人福岡県中小企業振興センター 経営改善サポートデスク

TEL: 092-622-5432 E-mail: keieikaizen@joho-fukuoka.or.jp



グラフ de 福岡

福岡県では毎年、「中小企業の動向」及び「中小企業施策の実施状況」を取りまとめ、年次報告を作成しています。本誌では、最新の年次報告から県内中小企業の動向について抜粋して連載します。

※年次報告の全体版はこちら

「中小企業の動向及び令和6年度中小企業振興施策の実施状況」

<https://www.pref.fukuoka.lg.jp/gyosei-shiryo/smepromotion-r6report.html>

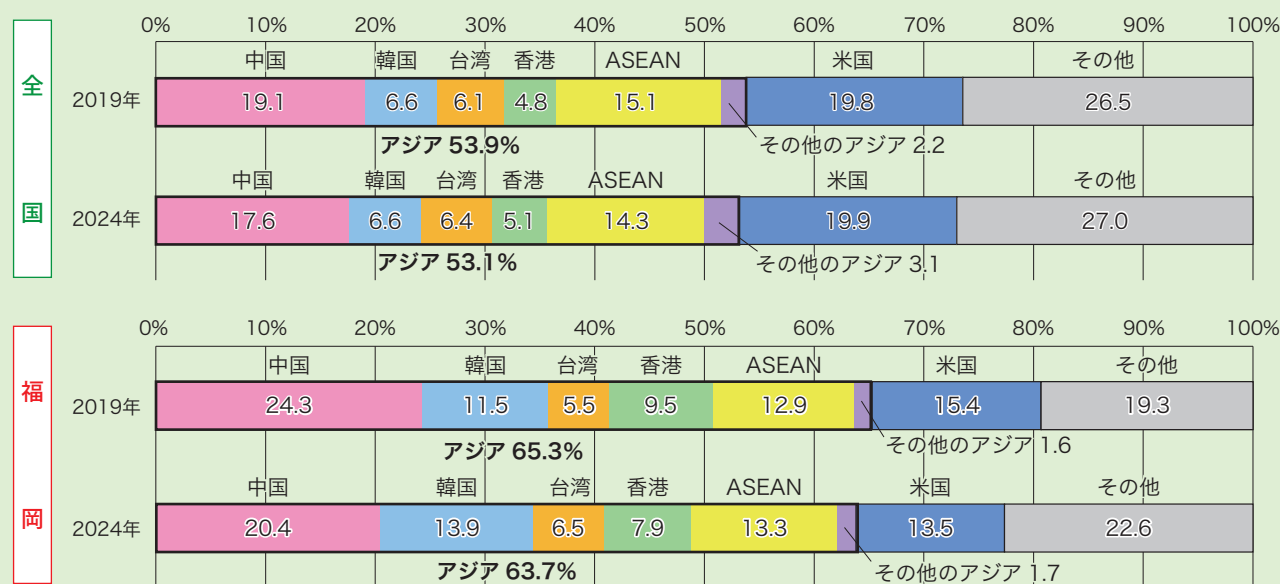
アジア経済と福岡県経済

貿易

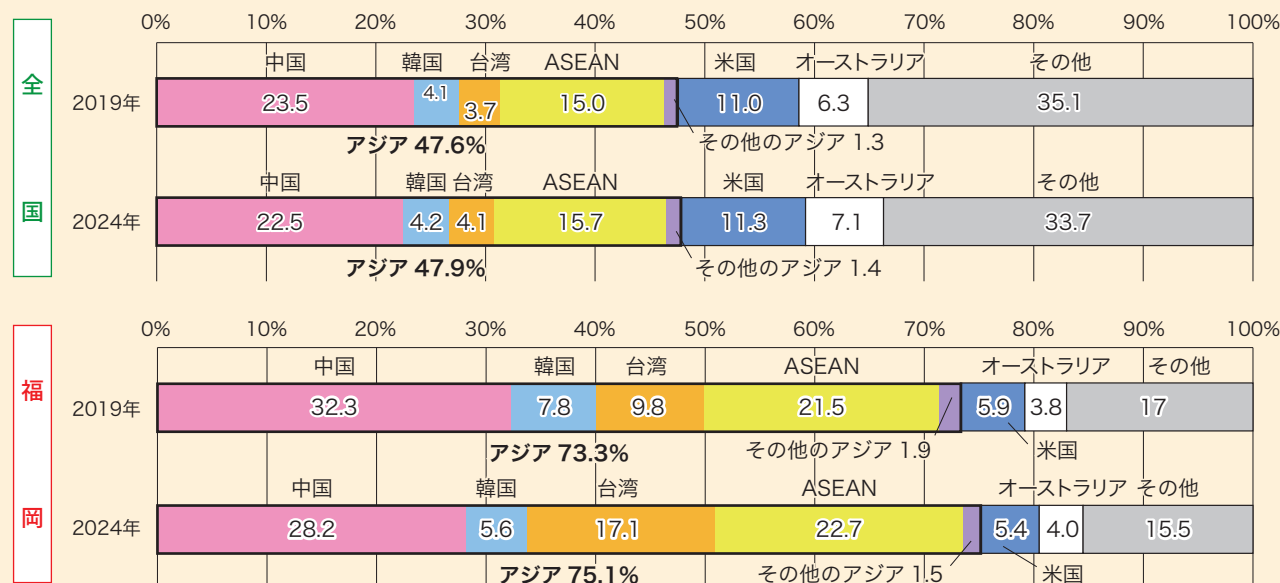
2024年の全国の最大の貿易相手国は輸出入ともに中国となっていますが、2019年と比較すると中国との輸出入の割合は減少し、台湾の割合が増加している状況です。福岡県においても、中国への輸出入の割合は減少しており、ASEANや台湾の占める割合が増加しています。

貿易におけるアジアの割合の推移(全国・福岡県)

輸出



輸入



出所：財務省「貿易統計」、門司税関「九州経済圏各県別の貿易」より作成

福岡県で働く外国人労働者

2024年の全国の外国人労働者数は約230万人で、過去最高を更新しました。福岡県の外国人労働者数は76,199人となり、国籍別で見るとベトナム(28.7%)、ネパール(21.0%)、中国(香港等含む)(14.5%)の割合が高くなっています。また、在留資格別では「留学」の割合が30.5%と最も高く、全国の「留学」の割合(13.5%)を大きく上回っています。

外国人労働者数の推移(全国・福岡県)

< 全 国 >

(単位:人)

	2020年	2021年	2022年	2023年	2024年	2024/2020年			
						シェア	前年比	増減率	
外国人労働者総数	1,724,328	1,727,221	1,822,725	2,048,675	2,302,587	100.0%	112.4%	33.5%	
在留資格別	専門的・技術的分野の在留資格	359,520	394,509	479,949	595,904	718,812	31.2%	120.6%	99.9%
	うち技術・人文知識・国際業務	282,441	291,192	318,850	366,168	411,261	17.9%	112.3%	45.6%
	うち技術	-	-	-	-	-	-	-	-
	うち人文知識・国際業務	-	-	-	-	-	-	-	-
	特定活動	45,565	65,928	73,363	71,676	85,686	3.7%	119.5%	88.1%
	技能実習	402,356	351,788	343,254	412,501	470,725	20.4%	114.1%	17.0%
	資格外活動	370,346	334,603	330,910	352,581	398,167	17.3%	112.9%	7.5%
	留学	306,557	267,594	258,636	273,777	311,996	13.5%	114.0%	1.8%
	その他	63,789	67,009	72,274	78,804	86,171	3.7%	109.3%	35.1%
	身分に基づく在留資格	546,469	580,328	595,207	615,934	629,117	27.3%	102.1%	15.1%
	うち永住者	322,092	345,460	357,434	371,296	382,872	16.6%	103.1%	18.9%
	うち日本人の配偶者等	95,226	98,881	99,639	100,977	100,190	4.4%	99.2%	5.2%
	うち定住者	113,641	119,398	121,008	125,585	127,299	5.5%	101.4%	12.0%
	不明	72	65	42	79	80	0.0%	101.3%	11.1%
国籍別	中国(香港等含む)	419,431	397,084	385,848	397,918	408,805	17.8%	102.7%	-2.5%
	韓国	68,897	67,638	67,335	71,454	75,003	3.3%	105.0%	8.9%
	フィリピン	184,750	191,083	206,050	226,846	245,565	10.7%	108.3%	32.9%
	ベトナム	443,998	453,344	462,384	518,364	570,708	24.8%	110.1%	28.5%
	ネパール	99,628	98,260	118,196	145,587	187,657	8.1%	128.9%	88.4%
	ブラジル	131,112	134,977	135,167	137,132	136,173	5.9%	99.3%	3.9%
	ペルー	29,054	31,381	31,263	31,584	31,574	1.4%	100.0%	8.7%
	G7+オーストラリア+ニュージーランド	80,414	78,621	81,175	83,882	84,173	3.7%	100.3%	4.7%
	うちアメリカ	33,697	33,141	34,178	34,861	34,459	1.5%	98.8%	2.3%
	うちイギリス	12,330	11,917	12,470	12,945	13,017	0.6%	100.6%	5.6%
	その他	267,044	274,833	335,307	435,908	562,929	24.4%	129.1%	110.8%
	うちインドネシア	53,395	52,810	77,889	121,507	169,539	7.4%	139.5%	217.5%

出所：厚生労働省「外国人雇用状況」の届出状況表一覧(令和6年10月末現在)より作成

< 福 岡 県 >

(単位:人)

	2020年	2021年	2022年	2023年	2024年	2024/2020年			
						シェア	前年比	増減率	
外国人労働者総数	54,957	53,948	57,393	64,990	76,199	100.0%	117.2%	38.7%	
在留資格別	専門的・技術的分野の在留資格	8,815	10,070	12,004	15,434	19,806	26.0%	128.3%	124.7%
	うち技術・人文知識・国際業務	6,199	6,650	7,263	8,419	9,883	13.0%	117.4%	59.4%
	うち技術	-	-	-	-	-	-	-	-
	うち人文知識・国際業務	-	-	-	-	-	-	-	-
	特定活動	1,080	2,296	2,612	2,445	2,531	3.3%	103.5%	134.4%
	技能実習	14,985	13,004	13,057	15,910	18,279	24.0%	114.9%	22.0%
	資格外活動	21,743	19,710	20,743	22,092	25,885	34.0%	117.2%	19.0%
	留学	19,872	17,794	18,615	19,822	23,243	30.5%	117.3%	17.0%
	その他	1,871	1,916	2,128	2,270	2,642	3.5%	116.4%	41.2%
	身分に基づく在留資格	8,334	8,868	8,976	9,109	9,698	12.7%	106.5%	16.4%
	うち永住者	5,117	5,516	5,651	5,715	6,060	8.0%	106.0%	18.4%
	うち日本人の配偶者等	2,285	2,383	2,338	2,374	2,505	3.3%	105.5%	9.6%
	うち定住者	696	729	743	782	887	1.2%	113.4%	27.4%
	不明	0	0	1	0	0	0.0%	-	-
国籍別	中国(香港等含む)	11,617	10,981	10,476	10,629	11,034	14.5%	103.8%	-5.0%
	韓国	2,220	2,204	2,108	2,158	2,435	3.2%	112.8%	9.7%
	フィリピン	4,374	4,323	4,694	5,021	5,573	7.3%	111.0%	27.4%
	ベトナム	19,329	19,734	18,635	20,218	21,888	28.7%	108.3%	13.2%
	ネパール	8,251	7,468	10,363	12,241	16,019	21.0%	130.9%	94.1%
	ブラジル	229	259	304	392	394	0.5%	100.5%	72.1%
	ペルー	134	147	147	150	158	0.2%	105.3%	17.9%
	G7+オーストラリア+ニュージーランド	1,980	2,017	1,921	1,969	2,018	2.6%	102.5%	1.9%
	うちアメリカ	803	825	776	774	793	1.0%	102.5%	-1.2%
	うちイギリス	355	347	349	359	359	0.5%	100.0%	1.1%
	その他	6,823	6,815	8,745	12,212	16,680	21.9%	136.6%	144.5%
	うちインドネシア	1,436	1,339	2,129	3,776	5,649	7.4%	149.6%	293.4%

出所：厚生労働省「外国人雇用状況」の届出状況表一覧(令和6年10月末現在)より作成

福岡県への外国人入国者数

2024年における福岡県への外国人入国者数は358万8千人となっており、2023年の279万7千人から大幅に増加しました。外国人入国者数が増加した主な要因として、新型コロナウイルス感染拡大の影響に伴う外国人の新規入国制限等が緩和され、2024年冬ダイヤ時点ではコロナ禍前の水準まで航空便数等が回復したことが考えられます。

外国人入国者数の推移(全国・福岡県)

< 全 国 >

(単位:千人)

	2020年	2021年	2022年	2023年	2024年	構成比	前年比	2024/2020年
総数	4,427	354	4,131	25,649	36,062	100.0%	140.6%	814.6%
アジア計	3,524	225	3,262	20,549	29,466	81.7%	143.4%	836.1%
韓国	546	36	1,096	7,145	9,025	25.0%	126.3%	1652.9%
中国	1,074	65	233	2,678	6,579	18.2%	245.6%	612.5%
台湾	691	9	345	4,174	5,828	16.2%	139.6%	843.5%
中国(香港)	323	1	258	2,050	2,585	7.2%	126.1%	800.2%
インドネシア	80	7	124	436	523	1.5%	120.0%	654.0%
マレーシア	78	2	76	421	510	1.4%	121.2%	654.4%
フィリピン	158	20	187	734	938	2.6%	127.8%	593.5%
ベトナム	160	28	301	602	651	1.8%	108.0%	406.6%
タイ	229	6	213	1,021	1,174	3.3%	115.0%	512.7%
シンガポール	56	1	133	594	692	1.9%	116.4%	1235.0%
ヨーロッパ計	272	62	342	1,765	2,493	6.9%	141.3%	916.6%
英国	54	9	63	331	447	1.2%	134.9%	826.9%
北アメリカ計	298	35	419	2,629	3,518	9.8%	133.8%	1180.4%
米国	230	27	346	2,083	2,757	7.6%	132.4%	1198.8%
オセアニア計	162	6	107	706	584	1.6%	82.8%	360.7%
オーストラリア	145	4	93	621	926	2.6%	149.2%	638.6%
その他	51	26	0	0	1	0.0%	—	1.2%
船舶観光上陸数	120	0	0	0	0	0.0%	—	0.0%

< 福 岡 県 >

(単位:千人)

	2020年	2021年	2022年	2023年	2024年	構成比	前年比	2024/2020年
総数	330	6	402	2,797	3,588	100.0%	128.3%	1087.2%
アジア計	272	6	391	2,691	3,443	96.0%	127.9%	1265.8%
韓国	122	2	260	1,720	2,082	58.0%	121.0%	1706.6%
中国	27	0	3	79	227	6.3%	287.6%	841.5%
台湾	50	0	26	347	471	13.1%	135.8%	941.4%
中国(香港)	32	0	20	256	342	9.5%	133.9%	1069.7%
インドネシア	1	0	6	15	18	0.5%	123.5%	1840.0%
マレーシア	6	0	2	13	17	0.5%	124.8%	276.7%
フィリピン	9	1	13	43	58	1.6%	134.0%	638.9%
ベトナム	10	1	22	40	40	1.1%	100.0%	396.0%
タイ	7	0	25	122	103	2.9%	84.4%	1465.7%
シンガポール	2	0	5	27	43	1.2%	159.0%	2130.0%
ヨーロッパ計	5	0	4	43	58	1.6%	134.2%	1162.0%
英国	1	0	1	9	14	0.4%	147.3%	1370.0%
フランス	0	0	1	6	8	0.2%	133.9%	—
北アメリカ計	6	0	5	46	67	1.9%	146.4%	1115.0%
米国	4	0	4	34	48	1.3%	143.6%	1202.5%
カナダ	1	0	1	12	17	0.5%	144.3%	1660.0%
オセアニア計	2	0	1	14	20	0.6%	143.2%	995.0%
オーストラリア	1	0	1	12	17	0.5%	142.5%	1710.0%
その他	0	0	0	3	0	0.0%	—	—
船舶観光上陸数	45	0	0	0	0	0.0%	—	0.0%

出所：法務省「出入国管理統計」より作成

“創る”を“共に” 福岡の未来をひらく技術拠点 **福岡県工業技術センター**

福岡県工業技術センターは、「研究開発」「人材育成」「技術相談・試験分析」「交流・連携」「情報発信」を主な業務とした福岡県の技術支援機関です。県内中小企業や産業が抱える課題やニーズに関する技術を提供し、その発展を支援します。

化学繊維研究所の紹介

令和7年度に導入した装置

【意匠燃糸機】

福岡県の製織・製編業では糸試作ができず、素材開発が困難でした。そこで、独自の糸試作ができる意匠燃糸機を導入しました。この装置は装飾的な意匠糸（ファンシーヤーン）を試作する燃糸機です。複数の糸を組み合わせ、太さや形状に変化を持たせることで、独特の風合いやデザイン性を生み出します。設備のご利用や共同開発もできますので、お気軽にご相談ください。



意匠燃糸機の外観

- 意匠糸の例 -



リングヤーン



ノットヤーン



メーカー	日本紡織機械製造(株)
型式	テーパートップ巻ボビンワインダー TBW-150型 1 錘
主な仕様	スピンドル数：1 錘 巻取り速度：200～500m/min テンション装置：皿ワッシャー式 ストップ機構：糸切れ時、リミットスイッチによる錘停止
問合せ先	化学繊維研究所 繊維技術課 電話番号：092-925-5933
料金	670円/時間
その他	詳細は繊維技術課までお尋ね下さい。

令和7年度の成果事例

【廃棄ゼロへ！シリコンゴムの挑戦】

持続可能な社会を目指すSDGsの理念に基づき、リサイクルにより廃棄物ゼロを目指しました。(株)SINGはシリコンゴムに特化してOEM商品や自社ブランド商品を製造している会社で、令和6～7年度(株)久留米リサーチ・パークの研究開発事業を活用して不良品やバリを利用したアップサイクル商品を共同で開発しました。

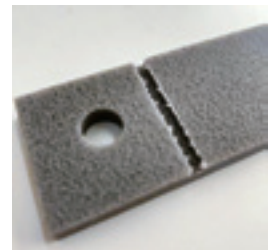
(株)SINGでは、シリコンゴムを成型する際の不良品、及び製品を製作する際に発生するバリなどの廃棄物が日々の業務で発生しており、その量は年々増加している状況でした。

検討の結果、廃棄物扱いであったものを粉砕し、新品の原料と混ぜても原料として十分に利用できるとわかりました。また意匠性も付与できる製品の開発にも成功しました。

環境に配慮した意匠性のある生活雑貨の製造・販売を開始しており、またパッキンのような工業製品への展開も検討しています。



デザートグラス「Kumu」



検討中の工業材料

【問い合わせ先】

■シリコン製品について
(株)SING (<https://sing-si.co.jp/>)
電話番号：092-555-2338

■研究開発について
化学繊維研究所 化学課
電話番号：092-925-7722



(株)SING

機関情報

- 名称：福岡県工業技術センター 化学繊維研究所
- 所在地：〒818-8540
福岡県筑紫野市上古賀3丁目2-1
- TEL：092-925-7721 ■ FAX：092-925-7724
- URL：<https://www.fitc.pref.fukuoka.jp/>



福岡県工業技術センターHP

モノづくり PICK UP! 企業

有限会社宮田プラスチック

福岡県宮若市長井鶴 633-1



企業データ

従業員数 16名
創業年 昭和59年
資本金 500万円

事業内容

- ・熱硬化性樹脂、熱可塑性樹脂全般の機械加工
- ・溶接・曲げ・接着加工等の製作及び販売
- ・樹脂材料の定尺、カット販売

強み・特長

「お客様のニーズにお応えする技術集団」として、エンジニアリングプラスチックからガラス繊維入り樹脂までの合成樹脂全般の機械加工・溶接・曲げ・接着加工を行っています。「豊富な取り扱い材料」×「多様な加工技術」×「短納期・多品種少量生産」で、樹脂加工に関するあらゆるお悩みを解決します。

TOPICS

2025年4月に従業員を3名増員し、それに伴い大型のロボドリル（ファナック α-D28LiB5 ADVPlusY500）を1台導入しました。ファナック製の中でも高性能機にあたる仕様で、高い加工精度と加工速度の高速化が見込まれます。最新機種を導入により生産性が向上し、今まで以上にお客様の要望にお応えできるようになりました。



信和工業株式会社

福岡県福岡市博多区東那珂 1-13-58



企業データ

従業員数 30名
創業年 昭和44年
資本金 1,000万円

事業内容

業務用電機機器、電機接点部品、自動車他産業機器部品の製作
アルミダイキャスト、鍛造、成型品、海外調達の管理業務及び加工

強み・特長

「シャフトで世界を明るくする」を理念に、モータシャフト・ポンプシャフトを主体に製造しています。

①コスト削減（ロボット活用）、②量産品の生産（各種自動化ライン）、③世界での対応（海外工場）を強みに、微小径（φ1-9mm）加工、各種シャフト加工を短時間、高精度で実現しています。

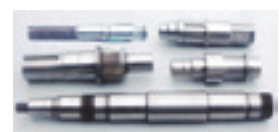
TOPICS

安全第一で、品質・生産性向上、人材育成・交流に努めています。

- ・品質：各部門のリーダーが定期的に集まり、現場主体の品質改善活動（3年目）を継続
- ・育成：若手社員がチームとなってOJTで新入社員を育成
- ・生産性向上：複合加工機の活用で、高品質・短納期を実現
- ・社内交流：長期休暇前には懇親会を開催し、社員同士の交流を促進



ブランク・マシニング加工



各種シャフト加工





香港事務所
所長
山本 大祐

福岡県香港事務所

住所：Unit 702B, 7/F, New East Ocean Centre, 9 Science Museum Road, East Tsim Sha Tsui, Kowloon

TEL：+852-2869-9809

E-mail：hongkong@fukuoka.com.hk

URL：https://www.facebook.com/Fukuoka.HK

〈お問い合わせ〉 情報取引推進課 TEL：092-622-6680

深圳市五右門人力資源有限公司

～ 中国広東省深圳市で成功をつかむために ～

「中国のシリコンバレー」と呼ばれ、ハードウェアやIT分野のベンチャー・スタートアップが世界中から集まる一大イノベーション拠点の中国広東省深圳市で、北九州市出身の実業家である石河凌平氏は日本人が周囲にいない環境下で日々奮闘している。

今回は単身で縁もゆかりもない深圳市で起業した石河氏に、起業までの経緯や今後の事業展望について話を伺った。

はじめに

石河氏は、大学在学中に福岡市のベンチャーキャピタルでインターンを経験し、卒業後に東京のスタートアップに就職した。その時に若い時に起業した方から影響を受け、自分も起業してみたいと考えるようになったという。その後独立し、しばらくはフリーランスで働いていたが、「中国で起業することに興味はないか」と声をかけられたのをきっかけに、単身で中国の深圳に渡り起業した。



深圳市五右門人力資源有限公司について

石河氏の会社は、一般の人が働きたい時に働いてほしい企業を即時にマッチングする、スキマバイトアプリを運営している。日本とは異なり、深圳の飲食店等では従業員をアルバイトではなく正規雇用するのが一般的であることから、まだ深圳には同様のサービスを提供している企業が少なく、チャンスは十分にあると石河氏は語る。

石河氏がサービスを開始してから約2年が経つが、日本とは異なるビジネス環境に戸惑うことも多いそうだ。例えば、銀行口座の開設までに時間を要し起業当初はハンドキャリアで運転資金を日本から持ってきたり、前日の20時に「明日100人用意してほしい」というような急な依頼がきたりと、苦労は絶えないという。

中でも特に苦労しているのは社員とのコミュニケーションだという。日本語ができる現地の方が社内にはいるものの、異文化であるが故に日々の仕事の中で思いが伝わらないことがあるのだそうだ。

それでも、仕事の本質は日本であっても深圳であっても変わらず、人と人が交差しビジネスを進めていくのであり、動物などに話しかけるわけではないのでそこまで思い悩むことはないという。

今後のビジネスの展望について

これまでに仲介した人数は10万人を超えるが、石河氏としては100万人を仲介することを目標としている。

また、2020年に中国で規制緩和され外資のみでも起業できることになり、日本企業にとって中国に進出するハードルが低くなっていることから、スキマバイトアプリ事業で培った人材獲得のノウハウも生かしながら、日本から中国に進出を検討している企業のサポートも行っていくつもりだという。

石河氏から県内企業の皆様へのメッセージ

現在の日中関係は決して良いとは言えず、日本の行政が行うイベントなどは中止されているものもあるが、民間レベルでの双方の交流は以前と変わらない。また、日常生活においても何ら影響を受けることはない。

様々なスタートアップがチャレンジをしていく深圳という街で、自分と同じように新たなチャレンジを始める日本人が増えてほしい。

中国に部分的にでも進出を検討している、既に中国で困っていることがあるという人がいれば、ぜひご連絡いただきたい。

〈企業概要〉

企業名：深圳市五右門人力資源有限公司
(Shenzhen Wuyoumen Human Resources Co., Ltd.)

代表者：石河 凌平 (ISHIKAWA RYOHEI)

所在地：广东省深圳市前海深港合作区 南山街道 前湾一路 深港青年梦工场10号楼6楼 602i

電話：+136 2090 7418

メール：ri@g5g.co.jp

URL：https://www.g5g.co.jp/

事業内容：人材仲介業（スキマバイトアプリの運営）

福岡県知的財産支援センターでは、INPIT福岡県知財総合支援窓口と連携し、中小企業者の皆様が企業経営の中で抱える知的財産に関する悩みや課題について、窓口相談や知財専門家等の活用等を通じて総合的に支援します。このコーナーでは、窓口支援、特許等の活用、地域団体商標などの支援活動をご紹介します。

令和8年度知的財産実務者育成セミナー開催案内

知的財産支援センターでは、企業の知的財産担当者等の人材育成や知的財産に対する啓発のために、セミナーなどを行っています。その取組みの中核である「知的財産実務者育成セミナー」の開催案内について紹介します。

セミナーの特徴

中小企業等で知的財産に関連する実務を担当する方を主な対象とした全9回のセミナーです。

特許、商標、意匠、著作権をとりあげ、知的財産を幅広くカバーしており、全体を通しての受講だけでなく、必要な部分だけの受講も可能です。また、遠隔地からの受講を考慮して、オンラインでの開催も取り入れています。

制度についての説明だけでなく、実務者が直面する知財問題の事例を取り上げたグループワークやケーススタディ等を充実させることで、セミナーで得た知識を職場で役立てて頂くことに主眼を置いた内容になっています。

また、講師には、知財分野の第一線で活躍されている弁理士や弁護士が担当することも大きな特徴です。

プログラム

回	実施日	内容	講師	実施形態	回	実施日	内容	講師	実施形態
1	7/9	知財概要と戦略	弁理士	集合	6	10/8	意匠権	弁理士	集合
2	7/23	特許権	弁理士	オンライン	7	10/22	著作権	弁理士	オンライン
3	8/6	特許出願手続き	弁理士	集合	8	11/5	契約概論	弁護士	集合
4	9/2	商標権	弁理士	オンライン	9	11/19	データの権利 生成AIと独禁法	弁護士	集合
5	9/17	特許マップ作成	特許流通CD	集合					

開催案内

県内中小企業や大学、試験研究機関等で知財に関連する業務を担当されている方々を対象にセミナーを開催致します。過去の受講者からは、「他機関に無い教育内容」、実務上抱えるであろう課題についてグループワーク等を通して解決を図ったことで、「実践的で役立つ」といった声が寄せられています。

場所は、福岡県中小企業振興センター 博多区吉塚本町9-15 (JR吉塚駅東口 徒歩スグ)

月2回程度の開催で講義時間は、原則13:00～16:30 (第5回のみ午前と午後) となっています。受講料は、1人5,000円 (特定の回のみ受講の場合は、1回あたり1,000円) となっています。

申込みは、令和8年6月26日(金)までに開催案内チラシに記載されている方法をお願い致します。



ご相談、申込は、「福岡県知的財産支援センター」
特許流通コーディネーター 梅崎 まで
TEL: 092-622-0035

知的財産実務者育成セミナー

<https://www.joho-fukuoka.or.jp/intellectual/event/index.html>



「福岡県中小企業のM&Aによる事業承継支援補助金」のご案内

福岡県では、事業譲渡を希望する事業者や事業譲受を希望する者が支払うM&Aに伴い発生する諸費用（仲介手数料、企業価値算定費用等）を補助します。

（１）補助対象者

「福岡県事業承継・引継ぎ支援センター」の支援を受け、補助対象期間内（※）に事業譲渡した県内中小企業または県内中小企業から事業を譲り受けた者。ただし、諸費用が発生する前に交付申請及び交付決定を受ける必要あり。※補助対象期間 交付決定日～令和9年1月末

（２）補助対象経費

M&Aに伴い発生する諸費用

※交付決定前の発注・契約は補助対象外となりますのでご注意ください。

（３）補助率等

<補助率> 1/2以内（小規模事業者は2/3以内） <補助上限> 50万円

（４）申請書類

※①、②、⑤の様式はHPからダウンロードできます。個人の場合④は提出不要です。（従業員のいる個人事業主の場合は、④が必要です。）

- ① 福岡県中小企業のM&Aによる事業承継支援補助金交付申請書（様式第1）
- ② 交付申請明細 ③ 補助対象経費に係る見積書
- ④ 従業員数証明のために添付する書類 ⑤ 同意書

（５）申請期限

※予算に達し次第、申請受付終了となりますので、予めご了承ください。

- 第1次締切：令和8年 6月30日（火）<必着>
- 第2次締切：令和8年 8月31日（月）<必着>
- 第3次締切：令和8年10月30日（金）<必着>
- 最終締切：令和8年12月28日（月）<必着>

（６）申請書提出先

※原則、社外代理人のみによる提出は受け付けておりません。

【補助金事務局】

福岡商工会議所 中小企業経営支援部 中小企業振興グループ
〒812-8505 福岡市博多区博多駅前2-9-28 TEL：(092) 441-1146

福岡商工会議所HP



「福岡県事業承継に向けた中小企業収益力強化補助金」のご案内

今後5年以内に事業承継をしようとしており、福岡県事業承継支援ネットワーク構成機関から事業承継計画に関する支援を受けた中小企業者に対し、必要な経費を補助します。

（１）対象事業

- 売上拡大 ●業務効率化

（２）補助対象経費

開発費、展示会出展費、委託費など

（３）補助率等

<補助率> 1/2以内（小規模事業者の場合2/3以内） <補助上限> 50万円

（４）取り組み例

- ・地域資源を活用した商品をセットにした、詰め合わせギフトセットの開発
- ・健康食を中心とした高齢者向け宅配サービスの開始
- ・首都圏大型百貨店等との取引獲得に向けた大型展示会への出展 など

（５）申請期限

※申込状況次第で、受付終了としますので、ご了承ください。

- 第1次締切：令和8年6月30日（火）
- 第2次締切：令和8年7月31日（金）
- 第3次締切：令和8年8月31日（月）
- 最終締切：令和8年9月30日（水）



【お問い合わせ先】

（補助金に関すること）

福岡県商工部中小企業振興局
中小企業経営支援課経営支援第二係
TEL：092-643-3459

<県HP>

（事業承継計画の策定支援等を受けたい場合）
福岡県事業承継支援ネットワーク事務局
TEL：092-409-0022



令和8年4月1日より「自転車の交通反則通告制度（青切符）」が導入！

青切符とは、一定の交通違反に対して警察官から交付される青色の告知書のことです。

反則金を納付すれば、手続きは終了し、裁判に進むことはありません。

対象は16歳以上の自転車利用者で、反則金額は原付バイクと同等です。酒気帯び運転等の悪質な違反については、従来どおり、刑事処分の対象となります。

自転車は、道路交通法では軽車両に位置付けられており、「車のなかま」です。

道路を通行するときは、「車」として、交通ルールを遵守するとともに交通マナーを実践するなど安全運転を心掛けましょう。



福岡県 HP

福岡県中小企業活性化協議会

092-441-1221
092-441-1222

HP <https://fukuoka-kyogikai.go.jp>

事業の継続でお困りの事業者・企業の皆様をサポートします！

中小企業活性化協議会は、事業の継続をサポートする公的機関です。経営者の皆様の経営改善・収益力改善・再生計画の策定を支援し、積極的に金融機関調整を行います。



→ 経営者の負担軽減

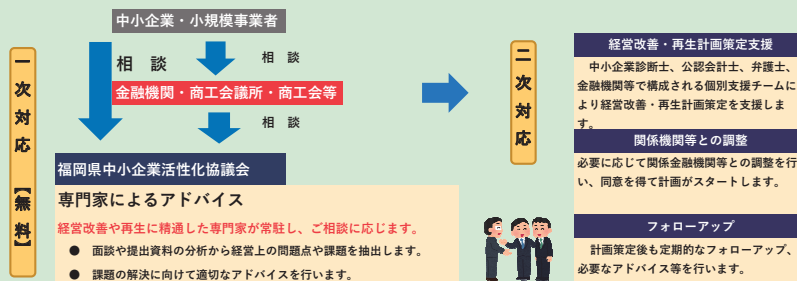
次のようなお悩みをお持ちの経営者の方は 092 - 441 - 1221 にお電話を！

- ・ コロナ融資の返済が始まるが、売上・利益 が回復していない
- ・ コロナ融資等で借入金が増え、今後の返済 ができるか不安
- ・ 金融機関から 経営改善計画の策定を要請 されている
- ・ 一部の金融機関が サービスへ債権譲渡 してしまった
- ・ 事業譲渡し、従業員の雇用 を守りたい
- ・ 保証債務 のことが心配
- ・ 廃業 を考えているが取引先や金融機関に迷惑を掛けたくない

相談無料

協議会手続きの流れ

※相談事項の秘密は厳守します！



「モニタリング強化型特別保証制度」のご案内

認定経営革新等支援機関※と連携して、月次で財務状況や資金繰り状況等を把握し、金融機関及び信用保証協会に経営状況等を報告することを誓約される中小企業者の方を対象に、国が保証料の2分の1相当を補助する「モニタリング強化型特別保証制度」を令和8年3月16日から取扱っています。

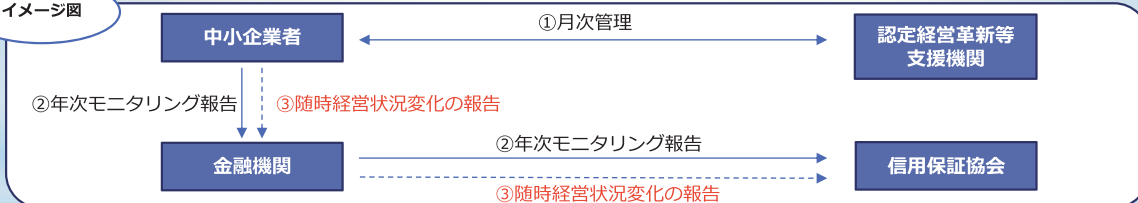
【保証料率について】 (保証料率は経営状況に応じた9段階)

(単位：%)

区分	①	②	③	④	⑤	⑥	⑦	⑧	⑨
(参考) 基準保証料率	1.90	1.75	1.55	1.35	1.15	1.00	0.80	0.60	0.45
補助後事業者負担	0.95	0.88	0.78	0.68	0.58	0.50	0.40	0.30	0.23

※令和9年3月31日までに保証協会が保証申込を受付けた場合

イメージ図



※「認定経営革新等支援機関」とは、中小企業等経営強化法第31条第1項の規定に基づき、主務大臣の認定を受けた税理士・金融機関等のこと。なお、当該認定経営革新等支援機関が申込金融機関である場合は、申込人の金融機関からの総借入金残高のうち申込金融機関におけるプロパー融資残高の割合が5割以上であるものに限ります。

中小企業のベストパートナー



福岡県信用保証協会

お客様相談フリーダイヤル

0120-112-249

<https://www.fukuoka-cgc.or.jp/>





福岡の中小企業に



ピタツと寄り添う共済プラン

＼新規のご提案も、見直しのご相談も。／



火災共済



✓ 選べる補償プラン

✓ 経費節約に優れた掛金設計

✓ 地域密着だからできる親身な対応



自動車総合共済 MAP



✓ 賠償責任/傷害/車両
万全の基本補償

✓ 法人セカンドカー割引
福祉事業者割引プラン
など多様な割引制度

✓ 24時間対応の
ロードサービス
示談交渉対応
健康相談サービス

福岡県火災共済 協同組合

火災共済協同組合は中小企業者を対象とした非営利の共済組合です。

〒812-0046

福岡市博多区吉塚本町9-15中小企業振興センター8F

tel 092-622-8071 fax 092-622-8838

ホームページ



リアル! ウェブ! ハイブリッド!

大人数から少人数まで

会議室のご利用は

快適

便利

ウェブカメラ、
大型スクリーン
完備!

吉塚駅
1分!

中小企業振興センターへ



ホール・会議室受付

福岡市博多区吉塚本町9番15号

TEL : 092-622-0011

Wi-Fi 完備





ファビルスはひとつ先の
快適環境をめざします。

C 清掃
LEAN SERVICE

- ・日常清掃、定期清掃
(床面洗浄、カーペット洗浄、ワックス作業)
- ・特別清掃
(窓ガラス清掃、外壁清掃) など

E 設備
ENGINEERING SERVICE

- ・日常運転管理 ・設備機器定期保守
- ・空気環境測定、水質検査 ・消防、防災設備点検
- ・貯水槽清掃、汚水雑排水槽清掃 ・害虫及びネズミ駆除など

S 警備
SECURITY SERVICE

- ・常駐警備、防災管理 (有人管理)
- ・交通誘導、雑踏警備
- ・集中管理システムによる機械警備 (ファビルス) など

M マンション管理
MANSSION SERVICE

- ・管理組合事務代行 ・マンション管理人
- ・各種リフォーム工事

ファビルス

〒812-0036

福岡市博多区上呉服町10-1 (博多三井ビルディング4F)

TEL 092-710-5670 FAX 092-710-4736



ANA ANAスカイビルサービス株式会社

【事業内容】

- 建物施設・設備 保守管理業務 (電気・空調・衛生・消防設備管理/危険物貯蔵所管理 他)
- 航空機整備施設等 保守管理業務 (ドックスタンド設備/クレーン設備/大扉 他)
- 産業機械設備 保守管理業務 (搬送設備/自動倉庫設備/X線等検査機器/各種自動化ロボット機器※ 他)
※産業・食品問わず/メンテナンスから自動化提案まで何でもご相談下さい。
- 環境衛生業務 (日常・定期・特別清掃業務/防疫業務/害虫防除/各種水槽清掃 他)
- 受付接客業務 (企業受付業務/ラウンジ等接客業務/メール室業務 他)
- 施設警備業務 (建物施設警備、航空機監視業務 他)
- 空港保安検査業務 (ハイジャック防止検査/従業員検査/受託手荷物検査)
- 建築工事 (内装・オフィスデザイン/各種建設工事/各種設備工事 他)
- その他の業務 (マンション管理/植栽管理/省エネ提案 他)

ANAスカイビルサービス株式会社

〒812-0003 福岡県福岡市博多区下臼井778-1 国内線第3ターミナル3階

【お問合せ先】

受付時間 8:30 ~ 17:30 (土日祝、年末年始を除く)

サービス・見積等 エリア事業室 九州事業支店 福岡事業所 050-1730-8715

採用 総務人事部 asb-recruit@sbs.ana-g.com

ホームページ



採用ページ

